

Dogfen ir Cyhoedd



CYNGOR SIR
YNYS MÔN
ISLE OF ANGLESEY
COUNTY COUNCIL

Mrs Annwen Morgan
Prif Weithredwr – Chief Executive

CYNGOR SIR YNYS MÔN
ISLE OF ANGLESEY COUNTY COUNCIL
Swyddfeydd y Cyngor - Council Offices
LLANGFNI
Ynys Môn - Anglesey
LL77 7TW

Ffôn / tel (01248) 752500
Ffacs / fax (01248) 750839

RHYBUDD O GYFARFOD	NOTICE OF MEETING	
PWYLLGOR GWAITH (ARBENNIG)	EXECUTIVE (EXTRAORDINARY)	
DYDD MERCHER 9 MAWRTH 2022 9.30 o'r gloch	WEDNESDAY 9 MARCH 2022 9.30 am	
CYFARFOD RHITHWIR WEDI'I FFRYDIO'N FYW (AR HYD O BRYD NID OES MODD I'R CYHOEDD FYNYCHU)	VIRTUAL LIVE STREAMED MEETING (AT PRESENT MEMBERS OF THE PUBLIC ARE UNABLE TO ATTEND)	
Swyddog Pwyllgor	Ann Holmes 01248 752518	Committee Officer

AELODAU/MEMBERS

Plaid Cymru/Party of Wales

Llinos Medi Huws, Carwyn Jones, R Meirion Jones, Alun W Mummery, Robert G Parry, OBE, FRAGS,
Robin Wyn Williams

Annibynnol/Independent

Richard Dew, Dafydd Rhys Thomas, Ieuan Williams

COPI ER GWYBODAETH / COPY FOR INFORMATION

I Aelodau'r Cyngor Sir / To the Members of the County Council

Bydd aelod sydd ddim ar y Pwyllgor Gwaith yn cael gwahoddiad i'r cyfarfod i siarad (ond nid i bleidleisio) os ydy o/hi wedi gofyn am gael rhoddi eitem ar y rhaglen dan Reolau Gweithdrefn y Pwyllgor Gwaith. Efallai bydd y Pwyllgor Gwaith yn ystyried ceisiadau gan aelodau sydd ddim ar y Pwyllgor Gwaith i siarad ar faterion eraill.

A non-Executive member will be invited to the meeting and may speak (but not vote) during the meeting, if he/she has requested the item to be placed on the agenda under the Executive Procedure Rules. Requests by non-Executive members to speak on other matters may be considered at the discretion of The Executive.

Nodwch os gwelwch yn dda fod cyfarfodydd y Pwyllgor yn cael eu ffrydio ar gyfer eu darlledu'n fyw a'u darlledu ar wefan y Cyngor. Mae'r Awdurdod yn Rheolydd Data dan y Ddeddf Diogelu Data a bydd data a gesglir yn ystod y ffrydio byw hwn yn cael ei gadw'n unol â pholisi cytunedig yr Awdurdod

R H A G L E N

1 **DATGANIAD O DDIDDORDEB**

Derbyn datganiad o ddiddordeb gan Aelod neu Swyddog mewn perthynas ag unrhyw eitem o fusnes.

2 **MATERION BRYN A ARDYSTIWDYD GAN Y PRIF WEITHREDWR NEU SWYDDOG A BENODWYD GANDDI**

Dim materion brys ar adeg anfon y rhaglen hon.

3 **CYNLLUN TUAG AT CARBON SERO NET CYNGOR SIR YNYS MÔN 2022-2025** (Tudalennau 1 - 28)

I gyflwyno adroddiad gan y Dirprwy Brif Weithredwr.

4 **CYNLLUN GWEFRU CERBYDAU TRYDAN YNYS MÔN** (Tudalennau 29 - 40)

I gyflwyno adroddiad gan y Pennaeth Priffyrdd, Gwastraff ac Eiddo.

5 **ADRODDIAD DRAFFT ASESIAID ANGHENION POBLOGAETH GOGLEDD CYMRU 2022** (Tudalennau 41 - 46)

I gyflwyno adroddiad gan y Cyfarwyddwr Gwasanaethau Cymdeithasol.

6 **CAU ALLAN Y WASG A'R CYHOEDD** (Tudalennau 47 - 48)

Ystyried mabwysiadu'r isod:-

"O dan Adran 100 (A) (4) Deddf Llywodraeth Leol 1972, cau allan y Wasg a'r cyhoedd o'r cyfarfod yn ystod y drafodaeth ar yr eitem ganlynol ar y sail y gall olygu datgelu gwybodaeth eithriedig fel y'i diffinnir yn Atodlen 12A o'r Ddeddf honno ac yn y Prawf Budd y Cyhoedd amgaeëdig."

7 **DATBLYGIAD GOFAL YCHWANEGOL - TYDDYN MOSTYN, PORTHAETHWY** (Tudalennau 49 - 70)

I gyflwyno adroddiad ar y cyd gan y Pennaeth Gwasanaethau Tai a'r Pennaeth Gwasanaethau Oedolion.

8 **CAU ALLAN Y WASG A'R CYHOEDD** (Tudalennau 71 - 72)

Ystyried mabwysiadu'r isod:-

"O dan Adran 100 (A) (4) Deddf Llywodraeth Leol 1972, cau allan y Wasg a'r cyhoedd o'r cyfarfod yn ystod y drafodaeth ar yr eitem ganlynol ar y sail y gall

olygu datgelu gwybodaeth eithriedig fel y'i diffinnir yn Atodlen 12A o'r Ddeddf honno ac yn y Prawf Budd y Cyhoedd amgaeëdig."

9 **MODERNEIDDIO YSGOLION – ARDAL LLANGEFNI: ACHOS BUSNES YSGOL Y GRAIG** (Tudalennau 73 - 134)

I gyflwyno adroddiad gan y Cyfarwyddwr Addysg, Sgiliau a Phobl Ifanc.

This page is intentionally left blank

Cyngor Sir Ynys Môn	
Adroddiad i:	Pwyllgor Gwaith
Dyddiad:	09/03/2022
Pwnc / Testun:	Cynllun Tuag at Carbon Sero Net Cyngor Sir Ynys Môn 2022-2025
Deilydd(ion) Portffolio:	Cynghorydd Dafydd Rhys Thomas (Arweinydd Newid Hinsawdd)
Pennaeth Gwasanaeth / Cyfarwyddwr:	Dylan Williams, Dirprwy Brif Weithredwr
Awdur yr Adroddiad: Tel: E-bost:	Rhys Alun Williams – Rheolwr Newid Hinsawdd Rhyswilliams3@ynysmon.gov.uk
Aelodau Lleol:	Holl Aelodau etholedig

A – Argymhelliad / Argymhellion a rheswm / rhesymau

Bod y Cynllun Sero Net yn cael ei gefnogi gan y Pwyllgor Gwaith ac yn cymeradwyo i'w fabwysiadu gan y Cyngor Llawn ar 10fed Fawrth, 2022.

1. Cefndir

- 1.1. Cyhoeddodd Cyngor Sir Ynys Môn argyfwng hinsawdd yn Medi 2020 gan ymrwymo'r Cyngor i fod yn sefydliad Carbon Niwtral erbyn 2030.
- 1.2. Ymhellach cyflwynwyd adroddiad i'r Pwyllgor Gwaith ar Fawrth 22, 2021. Bu'r adroddiad amlygu'r angen i ymateb i newid hinsawdd wrth gydgyssylltu a rhaglennu ei'n ymdrechion fel sefydliad er mwyn cyrraedd ein nod yn 2030.
- 1.3. Yno, bu'r Pwyllgor Gwaith cymeradwyo'r argymhellion i ddatblygu Rhaglen Newid Hinsawdd gorfforaethol, i recriwtio Rheolwr Newid Hinsawdd a phenodi 'Hyrwyddwr Newid Hinsawdd' ar y Pwyllgor Gwaith.
- 1.4. Targed y sector gyhoeddus Gymreig yw cyrraedd carbon sero net erbyn 2030 h.y. sicrhau bod holl allyriadau nwyon tŷ gwydr wedi ei leihau gymaint â phosib. Mi fydd yr allyriadau yn weddill wedi eu gwrth bwysu gan gamau i dynnu carbon allan o'r atmosffer.
- 1.5. Mae'r Cyngor wedi ymrwymo i roi arweinyddiaeth leol ar yr Ynys, ac i weithredu'n gorfforaethol i gyflawni newidiadau pendant fel bod modd pontio'n effeithiol i fod yn sefydliad net sero. Er bod rhai penderfyniadau a chymau gweithredu o fewn rheolaeth yr awdurdod, bydd angen cymorth Llywodraeth Cymru a Llywodraeth y Deyrnas Unedig ar gyfer rhai eraill ac adnoddau ychwanegol i'w cydlynu, eu datblygu a'u cyflawni

1.6. Er mwyn gwireddu'r amcan mae'n hanfodol cael cynllun clir, dull corfforaethol, gwaelodlin gynhwysfawr, trefniadau monitro cadarn a rolau a chyfrifoldebau diffiniedig i geisio manteisio i'r eithaf ac atgyfnerthu gwaith cyfredol i drawsnewid i fod yn sero net carbon erbyn 2030.

2. Llwyddiant hyd at heddiw.

2.1. Fel nodwyd yn y Cynllun Tuag at Sero Net (atodiad A) mae'r Cyngor yn ddiweddar wedi llwyddo i gyflawni sawl elfen a newid positif yn barod:

- a. Strategaeth Effeithlonrwydd ynni 2017-22 wedi cyflawni lleihad 18% mewn defnydd ynni'r Cyngor
- b. Cynllun ReFit wedi gweld buddsoddiad mwyaf y Cyngor (£2.4M) i leihau defnydd ynni drwy osod paneli solar, goleuadau LED ac uwchraddio systemau gwresogi yn ein hasedau
- c. Cyngor wedi cychwyn trosi fflyd i gerbydau trydanol
- d. Newid goleuadau stryd wedi eu haddasu i ddefnyddio lampau LED ac wedi lleihau defnydd ynni ar draws rhwydwaith ffordd yr Ynys.
- e. Hyrwyddwr Newid Hinsawdd wedi ei benodi o fewn y Pwyllgor Gwaith
- f. Rheolwr Newid Hinsawdd wedi ei benodi

3. Cynllun Tuag at Net Sero

3.1. Mae'r Cynllun arfaethedig yn cynrychioli'r cam gyntaf yn y siwrne i draws newid y Cyngor i sefydliad carbon sero net. Ynghyd ag adeiladu ar lwyddiannau diweddar a chydlynu cynlluniau eisoes ar waith, mi fydd y Cynllun yn gweithredu prosiectau o'r newydd fydd yn arwain at leihad yn ein hallyriadau carbon.

3.2. Mae'r prosiectau ag ymyraethau'r Cynllun wedi ei dosbarthu o fewn 5 brif raglen gweithredu.

- a. Lleihau Defnydd Ynni ac Effeithlonrwydd Ynni - Lleihau defnydd ynni ag effeithlonrwydd ynni ar draws portffolio ein portffolio asedau
- b. Trafnidiaeth - Lleihau allyriadau'r Cyngor drwy ddatblygu opsiynau trafndiaeth garbon isel ar draws Ynys Môn
- c. Defnydd Tir & Bioamrywiaeth - Lleihau allyriadau carbon drwy brosiectau carbon positif
- d. Addasiadau Sefydliadol – Lleihau allyriadau'r Cyngor wrth addasu a newid y ffordd mae'n gweithio
- e. Llywodraethiant, Data, Monitro ag Adrodd - Sicrhau bod trefniadau llywodraethant, rheolaeth a chasglu data ag atebolrwydd mewn lle i gefnogi llwyddiant y cynllun.

3.3. Er mwyn cyflawni'r cynllun, mi fydd cynllun cyflawni blynyddol, targedau, a fframwaith monitro ac adrodd yn cael ei fabwysiadu. Y cam nesaf fydd sefydlu gwaelodlin manwl a chyflawn, gyda systemau rheolaeth data

3.4. Mi fydd gofynion adnoddau ariannol a phersonél i gyflawni'r newidiadau yn sylweddol dros y cyfnod i ddod. Bydd angen i'r Cyngor fanteisio ar gyfleoedd cyllido (grantiau a benthyciadau) sylweddol fydd ar gael er mwyn bwrw ymlaen gyda chynlluniau a rhaglenni dros y blynyddoedd i ddod.

B – Pa opsiynau eraill bu i chi ystyried a beth oedd y rhesymau am eu gwrthod ac/neu am ddewis yr opsiwn hwn?

Gwneud Dim - amhosib i gyrraedd amcan o fod yn Gyngor carbon sero net heb sefydlu cynllun i gydlynu a gyrru'r agenda ymlaen.

Gweithredu o fewn gweithdrefnau a capasiti presennol - annhebygol o gael yr effaith a dylanwad angenrheidiol i gyrraedd yr amcan carbon sero net erbyn 2030.

C – Pam fod hwn yn benderfyniad i'r Pwyllgor Gwaith?

Mae'r cynllun yn gosod cyfeiriad strategol a gweithredol i'r Cyngor ymateb i newid hinsawdd am y 3 blynedd nesaf ac yn gosod sylfaen at gweithredu hyd at 2030.

Cymeradwyaeth y Pwyllgor yn allweddol cyn i'r Cynllun arfaethedig cael ei fabwysiadu gan Gyngor Llawn.

Ch – A yw'r penderfyniad hwn yn gyson â'r polisi a gymeradwywyd gan y Cyngor llawn?

Mae'r Cynllun yn gyson efo Cynllun Strategol y Cyngor (2017 - 2022), chyhoeddiad argyfwng newid hinsawdd (Medi 2020) ag ymrwymiad i fod yn Gyngor carbon niwtral erbyn 2030.

D – A yw'r penderfyniad hwn oddi fewn i'r gyllideb a gymeradwywyd gan y Cyngor?

Nid oes unrhyw ddarpariaeth wedi'i gwneud i ariannu'r gost yn y cyllidebau presennol a bydd angen i'r Pwyllgor Gwaith gytuno i ryddhau'r cyllid o'r arian wrth gefn cyffredinol neu o gronfeydd arian wrth gefn eraill nad oes bellach eu hangen.

Dd – Asesu'r effeithiau posibl (os yn berthnasol):

1	Sut mae'r penderfyniad yma'n effeithio ar ein hanghenion tymor hir fel Ynys?	Yn sicrhau bod ymateb gorfforaethol i'r heriau newid hinsawdd (cychwyn taith).
2	A yw hwn yn benderfyniad a ragwelir y bydd yn atal costau / dibyniaethau ar yr Awdurdod i'r dyfodol? Os felly, sut?	Tebygol y bydd angen buddsoddiad ychwanegol mewn nifer o feysydd i leihau allyriadau nwyon tŷ gwydr (allyriadau carbon) ond fydd hefyd yn creu manteision ychwanegol ac yn arbed costau yn y tymor hir.
3	A ydym wedi bod yn cydweithio â sefydliadau eraill i ddod i'r penderfyniad hwn? Os felly, rhowch wybod gyda phwy.	Wrth baratoi'r Cynllun arfaethedig, rydym wedi ymgysylltu efo Cyngorau eraill, ynghyd a Cymdeithas Llywodraeth Leol Cymru ag Bwrdd Uchelgais.

4	A yw dinasyddion Ynys Môn wedi chwarae rhan wrth ddrafftio'r ffordd hon ymlaen, gan gynnwys y rheini y byddai'r penderfyniad yn cael effaith uniongyrchol arnynt? Esboniwch sut.	Nid yw dinasyddion Ynys Môn wedi cael rhan yn drafftio'r cynnwys y Cynllun yma. Bydd cyfle i'r cyhoedd gyfrannu drwy broses ymgysylltu / ymgynghori blaenoriaethau'r Cynllun y Cyngor nesaf.
5	Nodwch unrhyw effeithiau posibl y byddai'r penderfyniad hwn yn ei gael ar y grwpiau a warchodir o dan y Ddeddf Cydraddoldeb 2010.	Dim effeithiau wedi adnabod ar hyn o bryd.
6	Os yw hwn yn benderfyniad strategol, nodwch unrhyw effeithiau posibl y byddai'r penderfyniad yn ei gael ar y rhai sy'n profi anfantais economaidd-gymdeithasol.	Dim effeithiau a rhagwelir. Gallai gweithredu'r cynllun arwain at cyfleon gwaith / hyfforddiant i rhai sydd mewn anfantais economaidd gymdeithasol.
7	Nodwch unrhyw effeithiau posibl y byddai'r penderfyniad hwn yn ei gael ar gyfleoedd i bobl ddefnyddio'r Gymraeg a pheidio â thrin y Gymraeg yn llai ffafriol na'r Saesneg.	Does ddim elfen o'r cynllun arfaethedig byddai'n cael effaith ar gyfleoedd i bobl ddefnyddio'r Gymraeg nag thrin y Gymraeg yn llai ffafriol na'r Saesneg.

E – Gyda phwy yr ymgynghoroch?		Beth oedd eu sylwadau?
1	Prif Weithredwr / Uwch Dim Arweinyddiaeth (UDA) (gorfodol)	Cefnogol
2	Cyllid / Swyddog 151 (gorfodol)	Sylwadau wedi nodi o fewn y Cynllun Net Sero arfaethedig (tudalen 22).
3	Swyddog Cyfreithiol / Monitro (gorfodol)	
4	Adnoddau Dynol (AD)	Dylid ymdrin ag unrhyw faterion staffio sy'n codi o'r argymhellion yn unol â phrosesau ymgynghori ac adnoddau dynol eraill cydnabyddedig.
5	Eiddo	Cefnogi ac wedi bod yn rhan o baratoi'r ddogfen.
6	Technoleg Gwybodaeth (TG)	
7	Caffael	
8	Sgriwtini	Cefnogol
9	Aelodau Lleol	

F - Atodiadau:

Atodiad A – Cynllun Tuag at Net Sero Cyngor Sir Ynys Môn 2022-25

Ff – Papurau Cefndir (cysylltwch ag awdur yr Adroddiad am ragor o wybodaeth):

Cyngor Sir Ynys Môn
Cynllun Tuag at Sero Net
2022 – 2025

Rhagair

Mae newid yn yr hinsawdd yn effeithio ar bob un ohonom a bydd y camau a gymerwn heddiw yn diffinio bywydau cenedlaethau'r dyfodol.

Ym mis Medi 2020, cyhoeddodd Cyngor Sir Ynys Môn argyfwng hinsawdd, ac ymrwymodd i ddod yn sefydliad carbon sero-net dros y degawd nesaf.

Bydd cyrraedd statws carbon sero-net erbyn 2030 yn her, ond fe gallwn gyrraedd y targed hwn trwy weithio'n effeithiol gyda thrigolion, staff, aelodau etholedig ac ymwelwyr i'r Ynys.

Rydym eisoes yn gweithio'n rhagweithiol i gyflawni ein hymrwymiad newid hinsawdd. Mae'r camau cadarnhaol a gymerwyd hyd yma wedi cynnwys:

- Newid y ffordd mae adeiladau'r Cyngor yn cael eu defnyddio a lleihau allyriadau carbon ar draws y sefydliad cyfan
- Uwchraddio ein fflyd i gynnwys mwy o gerbydau trydan
- Sicrhau bod stoc tai'r Cyngor mor ynni effeithlon â phosibl
- Cymryd camau carbon positif i blannu coed a diogelu bioamrywiaeth

Mae'r cynllun uchelgeisiol hwn yn amlinellu nodau'r Cyngor Sir, ei feysydd rhaglen a'r camau gweithredu sydd eu hangen i ddod yn sefydliad di-garbon net erbyn 2030.

Byddwn yn parhau i weithio mewn partneriaeth â Llywodraeth Cymru a phartneriaid eraill ar draws cymunedau lleol i gyflawni'r cynllun hwn.



Cynghorydd Llinos Medi
Arweinydd y Cyngor



Cynghorydd Dafydd Rhys Thomas
Deilydd Portffolio Corfforaethol &
Pencampwr Newid Hinsawdd

Pam mae angen y Cynllun Tuag at Sero Net?

Her fyd-eang fwyaf ein hoes ac i genedlaethau'r dyfodol yw newid hinsawdd. Mae hyn yn cynnwys Ynys Môn, ei phreswylwyr, ei hymwelwyr a'i chymunedau.

Mae newid hinsawdd yn effeithio ar bob un ohonom – mae'n mynd y tu hwnt i wahaniaethau gwleidyddol a ffiniau cymdeithasol. Rydyn ni eisoes yn gweld ei effaith ar y bobl fwyaf bregus mewn cymunedau ar draws Cymru ac ym mhedwar ban byd.

Mae allyriadau carbon sydd wedi cael eu rhyddhau i'r atmosffer eisoes wedi arwain at godi tymheredd byd-eang. Os na fyddwn yn lleihau allyriadau carbon, bydd tymheredd y Ddaear yn dal i godi'n sylweddol. Bydd hyn yn golygu bod hinsawdd a thywydd yn newid ar draws y byd – gan gynnwys yma ar Ynys Môn (e.e. llifogydd a stormydd trychinebus).

I ymateb i'r her Newid Hinsawdd, penderfynodd Cyngor Sir Ynys Môn ('y Cyngor') yn unfrydol ar 8 Medi 2020, gyhoeddi argyfwng hinsawdd.

Yn dilyn hyn, ymrwymodd yr awdurdod i fod yn garbon-niwtral erbyn 2030. I sicrhau ein bod yn cyrraedd yr amcan yma, bydd angen gwneud penderfyniadau, cyfaddawdau a dewisiadau anodd

Bydd Cynllun Tuag at Sero Net 2022-2025 yn amlinellu'r camau bydd y Cyngor yn eu cymryd ar frys wrth iddo barhau i drawsnewid i fod yn Sero Net.

Bydd angen i'r Cyngor foderneiddio'n sylweddol a chyflwyno newidiadau trawsnewidiol, er enghraifft:

- sut rydyn ni'n gweithio
- sut rydyn ni'n dewis pa nwyddau a gwasanaethau i'w prynu
- sut rydyn ni'n defnyddio ein tir, ein hadeiladau, ein hasedau a'n technoleg
- sut rydyn ni'n defnyddio ein trafniadaeth
- sut rydyn ni'n darparu gwasanaethau i'n preswylwyr.

Bydd y Cynllun Tuag at Sero Net yn un o brif gynlluniau strategol y Cyngor, fydd yn cyd-fynd â Chynllun y Cyngor a strategaethau eraill yr Awdurdod.

Nod ac Amcanion

Nod y Cynllun yw:

“Moderneiddio ac addasu i fod yn Gyngor Sero Net erbyn 2030”

Byddwn yn cyrraedd y nod hwn drwy gyflawni'r amcanion canlynol:

1. Lleihau faint o ynni sy'n cael ei ddefnyddio gan adeiladau ac asedau'r Cyngor a datgarboneiddio'r ynni hwnnw
2. Parhau i ddarparu gwasanaethau'r Cyngor wrth leihau allyriadau carbon o'n cerbydau a'n harferion gweithio
3. Gwella bioamrywiaeth a faint o goed sydd ar dir ac asedau'r Cyngor
4. Hwyluso datblygu prosiectau ynni carbon isel newydd
5. Addasu polisiau, prosesau, diwylliant, gwerthoedd ac ymddygiad (staff ac aelodau etholedig y Cyngor)
6. Deall cyfanswm ôl-troed carbon y Cyngor a sefydlu trefniadau monitro ac adrodd effeithiol ac effeithlon.

Mae'r Cynllun hwn yn canolbwyntio ar leihau allyriadau'r Cyngor. Mae'r Cyngor hefyd yn cydnabod ei rôl bwysig fel arweinydd lleol drwy gydweithredu â chyrff eraill ynghyd â busnesau, cymunedau a phreswylwyr ar draws yr Ynys. Wrth i ddeddfau a pholisiau cenedlaethol, rhanbarthol a lleol gael eu diweddarau i ymateb i'r argyfwng hinsawdd, bydd y Cyngor yn ystyried ac yn addasu ei ffordd o weithio. Gallai hyn fod drwy wneud newidiadau angenrheidiol i'r broses cynllunio defnydd tir, gwasanaethau trafniadaeth, addysg a gofal, casgliadau ailgylchu, neu feysydd gwasanaeth eraill.

Y Cyd-destun

Mae Llywodraeth Cymru wedi ymrwymo i wneud Cymru'n garbon-niwtral erbyn 2050, a'r sector cyhoeddus (gan gynnwys awdurdodau lleol) erbyn 2030.

Gyda'i gilydd, mae:

- Deddf Newid Hinsawdd y DU (2008)
- Deddf Llesiant Cenedlaethau'r Dyfodol (Cymru) 2015
- Deddf Cynllunio (Cymru) 2015
- Deddf yr Amgylchedd (Cymru) 2016

yn rhoi'r fframwaith cyfreithiol ar gyfer gweithredu ar newid hinsawdd a rheoli adnoddau naturiol Cymru'n gynaliadwy. Mae strategaethau a fframweithiau ar gael i ategu pob un.

Ym mis Gorffennaf 2021, cyhoeddodd Llywodraeth Cymru 'Statws carbon sero net erbyn 2030 – trywydd ar gyfer datgarboneiddio ar draws sector cyhoeddus Cymru'.

Yn ôl gweledigaeth y ddogfen *‘erbyn 2030, bydd dewisiadau di-garbon yn rhan o’r drefn arferol...wedi ymwreiddio yn ein diwylliant ac yn cael eu hunan-reoleiddio ar draws sector cyhoeddus Cymru’*. Bydd dull gweithredu, blaenoriaethau a thaith trawsnewid y cyngor yn cael eu siapio a’u dylanwadu gan hyn.

Mae Cynllun Sero Net Cyllideb Carbon 2 (2021-2025), Llywodraeth Cymru hefyd wedi nodi nifer o ymrwymadau pwysig i awdurdodau lleol ar gyfer adeiladau, caffael, defnydd tir, symudedd a thrafnidiaeth. Maen nhw’n cynnwys:

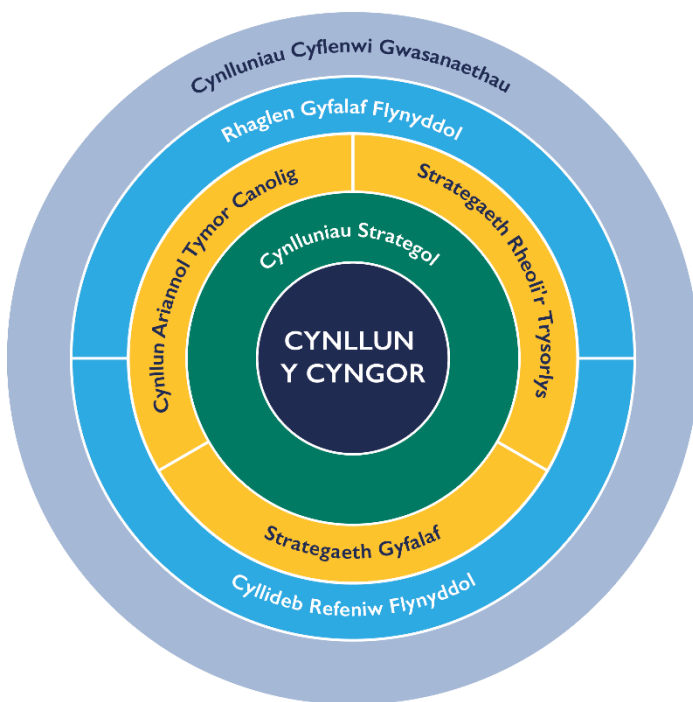
- ✓ Mae gan bob awdurdod lleol gynlluniau gweithredu datgarboneiddio byw ar waith, a gaiff eu hadolygu'n rheolaidd gan rannu gwersi i'w dysgu ac arferion gorau drwy raglen gymorth Cymdeithas Llywodraeth Leol Cymru. Caiff yr adolygiad cyntaf ei gwblhau erbyn diwedd 2021
- ✓ O 2021 ymlaen, caiff allyriadau eu monitro'n flynyddol, gan ddefnyddio data llinell sylfaen.
- ✓ Bydd adolygiadau blynyddol yn adrodd ar gynnydd ac yn ysgogi gwelliannau.

Un o brif flaenoriaethau'r Cyngor (sy'n cael ei gydnabod yng Nghynllun y Cyngor 2017-2022) yw *“Gweithio mewn partneriaeth â'n cymunedau i sicrhau eu bod yn gallu ymdopi'n effeithiol â newid a datblygiadau a gwarchod ein hamgylchedd naturiol ar yr un pryd”*.

Rydym wedi symud ymlaen ar hyn drwy *“ddod yn fwy ynni-effeithlon a lleihau ein hallyriadau carbon drwy ganolbwyntio ar ganolfannau hamdden, ysgolion a goleuadau stryd”*.

Er bod llawer iawn wedi cael ei gyflawni hyd yma, mae'r Cyngor wedi ymrwymo i fabwysiadu dull corfforaethol uchelgeisiol o weithio dros gyfnod 2022-2027 y Cyngor. Bydd gwaelodlin ôl-troed carbon y Cyngor yn dylanwadu ac yn cyfrannu at hyn.

Bydd y Cyngor yn mabwysiadu Cynllun newydd yn ystod hydref 2022 (ar ôl etholiadau llywodraeth leol mis Mai 2022).



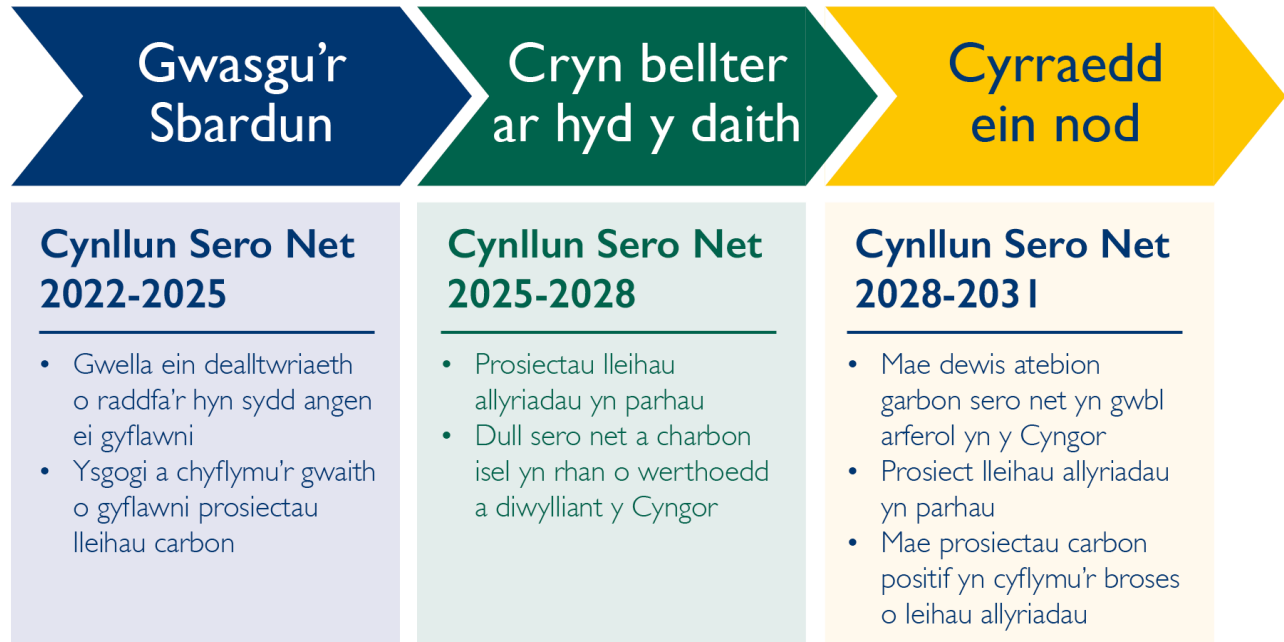
Wrth i Gynllun 2017-2022 ddirwyn i ben, mae Cynllun Pontio 2022-2023 wedi cael ei fabwysiadu. Bydd hwn yn rhoi cyfeiriad ar unwaith i'r Cyngor wrth i ni adfer o bandemig Covid-19.

Mae Ffigur 1 yn amlinellu fframwaith strategol a chynllunio ariannol y Cyngor. Daw'r Cynllun hwn o dan yr adran 'Cynlluniau Strategol' sy'n dylanwadu ar ac yn cyfrannu at yr holl benderfyniadau a gweithgareddau eraill.

Ffigur 1 - Fframwaith Cynllunio Strategol ag Ariannol y Cyngor

Y Daith Trawsnewid

Gan ddilyn yr arweiniad o drywydd 'Taith tuag at sero net' Llywodraeth Cymru – byddwn yn cyflawni statws carbon-niwtral drwy ddarparu'r tri chynllun sy'n cael eu hamlinellu isod yn Ffigur 2.



Ffigur 1 - Ein taith sero net

Erbyn 2030, bydd y Cyngor wedi cyrraedd ei nod o gyflawni statws carbon sero net. Bydd hyn yn golygu ein bod wedi lleihau'r holl nwyon tŷ gwydr sy'n cael eu hallyrru i'r lefel isaf bosib, a dim ond yr allyriadau gweddilliol 'anochel' fydd ar ôl. Bydd y carbon a fydd yn cael ei dynnu o'r amgylchedd yn gwneud iawn am unrhyw allyriadau gweddilliol sy'n cael eu rhyddhau.

Mewn termau ymarferol, bydd angen i'r Cyngor:

- i. Gwneud cyrraedd sero net yn rhan arferol o waith ei weithwyr a'i aelodau etholedig o ddydd i ddydd.
- ii. Parhau i wella a moderneiddio gwasanaethau wrth gyflawni allyriadau carbon isel / di-garbon.
- iii. Gwreiddio ystyriaeth am yr hinsawdd yn holl benderfyniadau a gwaith y Cyngor o ddydd i ddydd.
- iv. Lleihau effaith garbon y nwyddau a'r gwasanaethau mae'r Cyngor yn eu caffael.
- v. Sicrhau bod tai ac adeiladau newydd sy'n cael eu codi gan y Cyngor yn cyrraedd safon carbon-niwtral (o leiaf).
- vi. Lleihau maint ein portffolio asedau gan foderneiddio i wella perfformiad a lleihau ei effaith garbon.
- vii. Uwchraddio'r fflyd cerbydau a chreu rhwydwaith o bwyntiau gwefru cerbydau trydan.
- viii. Defnyddio gweithio hybrid (gweithio yn y cartref a'r swyddfa) a thechnoleg newydd i leihau teithio .

- ix. Sicrhau bod swyddfeydd a lleoliadau gwaith mor ynni-ffeithlon â phosib, ac wedi eu pweru gan drydan sy'n cael ei gynhyrchu ar y safle neu sy'n dod o ffynonellau gwyrdd a chynaliadwy.
- x. Parhau i fuddsoddi yn effeithlonrwydd ynni tai'r Cyngor a'i eiddo sy'n cael ei ddal gan denantiaid.
- xi. Defnyddio mesurau gwahanol i ddal ac i storio carbon i wneud iawn am allyriadau anoche.
- xii. Defnyddio tir nad yw'n cael ei ddefnyddio i wella bioamrywiaeth, cynyddu nifer y coed, a dal a storio carbon er mwyn dod yn garbon-bositif.
- xiii. Ceisio sicrhau y bydd buddsoddiadau ynni strategol ehangach yn creu swyddi lleol yn ogystal â chreu manteision economaidd a chymunedol.

Llwyddiannau Lleihau Carbon hyd yma

Bydd y Cynllun yn adeiladu ar lwyddiant ein Strategaethau a phrosiectau sydd eisoes wedi cyfrannu at leihau ôl-troed carbon y Cyngor, er enghraifft:

Strategaeth Effeithlonrwydd Ynni 2017-2022

- Amcan y Strategaeth oedd sicrhau bod y Cyngor yn defnyddio 15% yn llai o ynni erbyn 2022.
- Roedd y Strategaeth wedi llwyddo i sicrhau bod y Cyngor yn defnyddio 18% yn llai o ynni. Cafodd hyn ei wneud drwy gyfuniad o osod mesurau effeithlonrwydd ynni, adeiladwaith gwell, effeithiau pandemig Covid-19, a lleihau faint o asedau sydd gan y Cyngor yn gyffredinol.

Cynllun Re:Fit

- Dyma'r buddsoddiad mwyaf gan y Cyngor i leihau faint o ynni sy'n cael ei ddefnyddio ac allyriadau carbon.
- Buddsoddwyd dros £2.4m ar brosiectau fel; gosod paneli solar newydd, goleuadau LED ac uwchraddio neu osod systemau gwresogi ac awyru newydd yn ein canolfannau hamdden.
- Disgwylir i'r cynllun arwain at ddefnyddio 3,875,107kWh yn llai o ynni, a rhyddhau 958.18tCO₂e yn llai o allyriadau carbon. (Dalier sylw: Disgwylir gweld y lleihad hwn erbyn diwedd 2022).

Llwyddiannau eraill:

- Ysgolion a thai cymdeithasol newydd gyda pherfformiad ynni gwell.
- Addasu goleuadau ffordd i ddefnyddio goleuadau LED ar draws Ynys Môn. Ar ôl newid y rhwydwaith bron yn llwyr i oleuadau LED, mae'r allyriadau carbon ar draws y rhwydwaith goleuadau ffyrdd ar Ynys Môn wedi lleihau 81% rhwng 2014/15 a 2020/21.
- Newid cerbydau'r Cyngor i fod yn gerbydau trydan.

Mae'r prosiectau hyn wedi golygu bod allyriadau carbon y Cyngor wedi disgyn 2,180 tCO₂e rhwng 2017 a 2021.

Mesur ein Hallyriadau Carbon

Mae hi'n hanfodol ein bod yn deall ôl-troed carbon y Cyngor. Bydd gwaelodlin gynhwysfawr yn sicrhau bod ein taith i fod yn sero net yn seiliedig ar dystiolaeth a bydd hyn yn cyfrannu at sut rydym yn blaenoriaethu ein camau gweithredu.

Ar ôl i ni gael gwaelodlin gadarn, fframwaith monitro corfforaethol effeithiol, dangosfwrdd ynghyd â dealltwriaeth lawn o ble y daw ein hallyriadau, byddwn yn gallu gosod targedau a chytuno ar gynllun i leihau allyriadau carbon.

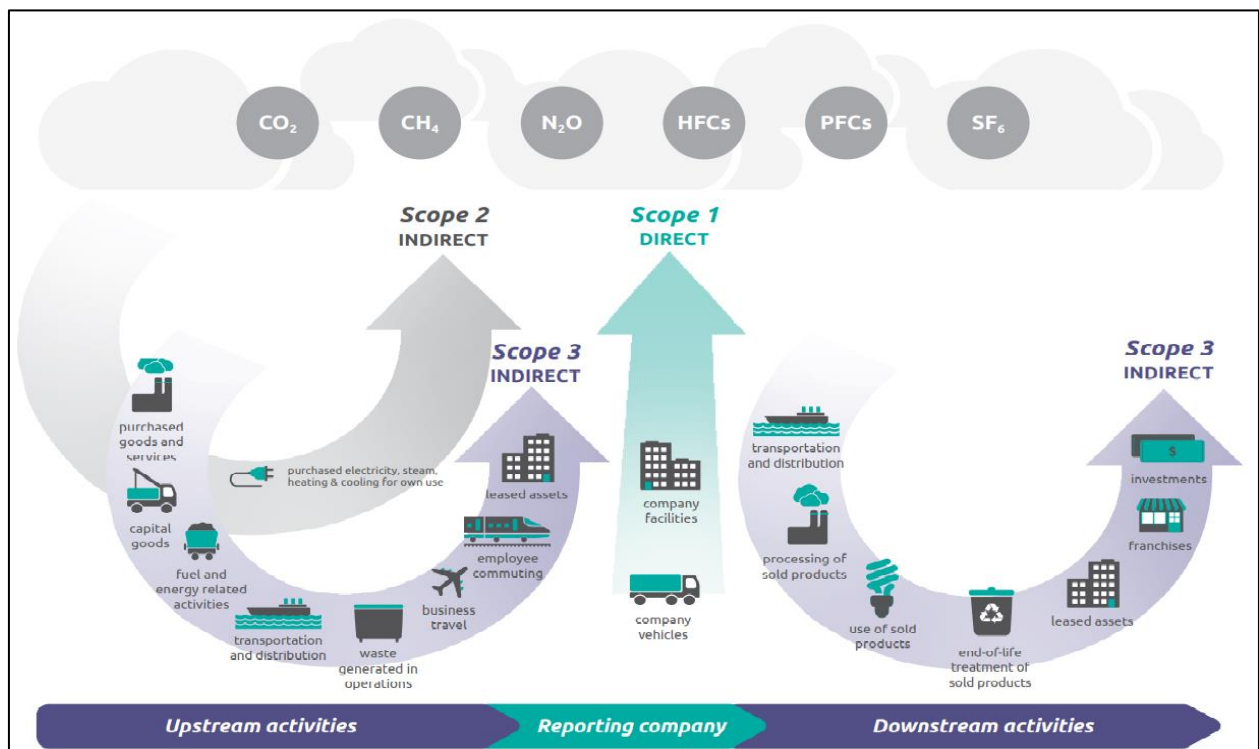
Byddwn yn cyfrifo gwaelodlin allyriadau y Cyngor ar sail Protocol Nwyon Tŷ Gwydr (GHG) Sefydliad Adnoddau'r Byd (WRI) sy'n rhannu ffynonellau allyriadau yn dri sgôp.

Sgôp 1 – Allyriadau nwyon tŷ gwydr uniongyrchol o ddefnyddio tanwydd ar gyfer gweithgareddau'r Cyngor, e.e. adeiladau a fflyd weithredol.

Sgôp 2 – Allyriadau nwyon tŷ gwydr anuniongyrchol o ddefnyddio gwres, trydan neu stêm a brynir.

Sgôp 3 - Allyriadau anuniongyrchol eraill fel y nwyddau a'r gwasanaethau rydym yn eu prynu, trafndiaeth, buddsoddiadau, asedau ar brydles ac eraill.

Mae Ffigur 3 isod gan Sefydliad Adnoddau'r Byd yn disgrifio'r sgopiau nwyon tŷ gwydr a beth allai gael ei gynnwys.



Ffigur 2 - Sefydliad Adnoddau'r Byd – Dadansoddiad o Waelodlin Nwyon Tŷ Gwydr

Bydd y gwaith o wella'r broses o ddadansoddi a chasglu data ar draws yr Awdurdod yn cael ei arwain gan y maes rhaglen rheoli data. Bydd yn cynorthwyo gwasanaethau i wneud penderfyniadau gan ddangos effaith lleihau allyriadau carbon ar waelodlin y Cyngor.

Mae Llywodraeth Cymru wedi dechrau casglu data gwaelodlin gan bob Cyngor yng Nghymru. Bydd y cynnydd yn cael ei fonitro i sicrhau bod y Cyngor ar y trywydd iawn i gyrraedd y targed sero net erbyn 2030.

Mae'r Cyngor eisoes yn casglu data sy'n rhoi gwybod faint o ynni mae'n ei ddefnyddio ar draws ei bortffolio asedau. Mae hyn yn galluogi'r Cyngor i fonitro'r defnydd a, lle bo angen, mesur effeithiolrwydd y prosiectau lleihau ynni. Defnyddir data o ddefnydd adeiladau, ynni a fflyd i gyfrifo'r allyriadau ar gyfer Sgôp 1 a 2 gwaelodlin y Cyngor.

Daw allyriadau Sgôp 3 o amrywiaeth o ffynonellau a amlinellir yn Ffigur 3 e.e. data cyflwr stoc tai cymdeithasol, cymudo gweithwyr, teithio busnes, nwyddau a gwasanaethau sy'n cael eu prynu. Lle bo angen, bydd y Cyngor yn defnyddio 'Canllaw sector cyhoeddus ar gyfer adrodd Carbon Sero Net' Llywodraeth Cymru i ddefnyddio dull ar sail gwariant i amcangyfrif allyriadau'r gadwyn gyflenwi.

Y Rhaglen Ynys Ynni

Yn ogystal ag ymrwymiad y Cyngor i sero net fel sefydliad, bydd y Rhaglen Ynys Ynni hefyd yn cael cryn effaith, yn lleol a'r tu hwnt. Menter gydwethredol yw'r Rhaglen Ynys Ynni i roi Ynys Môn ar flaen y chwyldro mewn ymchwil, datblygu a chynhyrchu ynni carbon-isel.

Y weledigaeth yw:

“i Ynys Môn fod yn esiampl i eraill wrth bontio at economi carbon-isel ffyniannus a gwydn sy'n creu cyfleoedd ar gyfer gwaith, addysg a swyddi cadwyn gyflenwi o ansawdd uchel, gan hefyd warchod a gwella'r amgylchedd naturiol a chynorthwyo'r iaith Gymraeg a'i diwylliant i ffynnu mewn cymunedau llawn asbri.”

Nod y Cyngor yw sicrhau y gellir ennill y budd mwyaf o'r holl brosiectau cynhyrchu ynni arfaethedig ar draws yr Ynys er mwyn:

- 1: 'Annog twf technoleg, ymchwil a datblygiadau newydd, ac mewn arloesi'**
- 2: 'Creu swyddi lleol, gwella sgiliau, busnesau ffyniannus'**
- 3: 'Cefnogi cymunedau gwydn a chydlynus'**
- 4: 'Sicrhau gweithredu hinsawdd cyfrifol, arloesol ac amserol'**
- 5: 'Sicrhau amgylchedd cytbwys'**

Drwy gynorthwyo i drawsnewid at ynni carbon-isel ar draws yr Ynys, ac achub ar bob cyfle i greu swyddi, buddion a chyfleon i'r gadwyn gyflenwi leol, bydd y Rhaglen yn:

- ❖ Dylanwadu ar raddfa a lleoliad unrhyw ddatblygiadau ynni posib.
- ❖ Cynorthwyo'r Cyngor i gyflawni ei gyfrifoldebau cydsynio statudol yn effeithiol.
- ❖ Dangos bod Ynys Môn ar flaen y gad gyda datblygiadau carbon-isel.
- ❖ Hwyluso rhannu gwybodaeth rhwng busnesau, academyddion a phartneriaid allweddol eraill.
- ❖ Prosiectau i arloesi technolegau ynni newydd i fynd i'r afael â'r 'trilema' ynni.
- ❖ Sicrhau bod camau datblygu, adeiladu a gweithredu prosiectau ynni'n cyfrannu at les yr Ynys a'i chymunedau.

Efallai na fydd darparu'r Rhaglen Ynys Ynni'n cael effaith uniongyrchol ar allyriadau carbon y Cyngor ond dylai ei chanlyniadau gynorthwyo ymdrechion y Cyngor i drawsnewid i fod yn sefydliad sero net.

Meysydd Rhaglen

Bydd y Cynllun Tuag at Sero Net hwn yn cael ei rannu'n feysydd rhaglen penodol i gyflwyno prosiectau ac ymyriadau:



Bydd dod yn Gyngor Sero Net erbyn 2030 yn dibynnu ar:

- arweinyddiaeth bendant
- blaenoriaethu
- gwneud penderfyniadau anodd
- gallu ac adnoddau (e.e. cyllid, amser swyddogion a chapasiti sefydliadol)

Drwy ddilyn arferion rheoli rhaglenni a phrosiectau, byddwn yn sicrhau bod camau gweithredu'r Cynllun yma yn cael eu cyflawni.

Mae cyfleoedd cyllido allanol sylweddol (grantiau a benthyciadau) eisoes ar gael i weithredu ac i gyflawni cynlluniau sy'n ymateb i newid hinsawdd ac yn galluogi datgarboneiddio.

Rhaid i'r Cyngor fod yn uchelgeisiol, yn ddyfeisgar ac yn rhagweithiol ar lefel gorfforaethol ac ar lefel gwasanaethau i fanteisio'n llawn ar bob cyfle sydd ar gael i sicrhau adnoddau ychwanegol.

Lleihau Defnydd Ynni ac Effeithlonrwydd ynni

Pam mae hyn yn bwysig

Mae gan y Cyngor Sir portffolio eang ac amrywiol o adeiladau ac asedau sy'n cynnwys:

- swyddfeydd
- depos
- ysgolion
- canolfannau hamdden
- unedau busnes
- tai cymdeithasol ar draws yr Ynys.

Mae'r portffolio'n amrywio o adeiladau newydd ac ynni-effeithlon i adeiladau hen ac aneffeithlon, gydag allyriadau carbon sylweddol yn gysylltiedig â'u rhedeg, yn enwedig eu gwresogi.

Ynni yw un o'r allyriadau mwyaf y gall y Cyngor eu rheoli ac mae nifer o gyfleoedd i wneud arbedion. Gall defnyddio llai o ynni, a bod yn fwy effeithlon wrth ei ddefnyddio, leihau allyriadau carbon (sgôp 1 a 2) gan arwain at arbedion ariannol a darparu gwasanaethau'n gynaliadwy.

Bydd y maes rhaglen hwn yn cyflawni gwelliannau ychwanegol ar berfformiad ynni adeiladau ac asedau'r Cyngor (o ran defnyddio llai o ynni a'i ddefnyddio'n fwy effeithlon) i sicrhau y defnyddir llai o ynni a bod yr ynni wedi'i ddatgarboneiddio.

Mae'r Cyngor yn wynebu her mynd i'r afael ag effeithlonrwydd ynni ei stoc tai cymdeithasol sy'n cael ei gyfrif dan Sgôp 3 – allyriadau asedau ar brydles.

Fel landlord, nid yw'r Cyngor yn gallu rheoli faint o ynni a gwres mae ei denantiaid yn eu defnyddio. Fodd bynnag, mae gennym ddyletswydd i sicrhau bod ein tai mor ynni-effeithlon â phosib.

Bydd ôl-osod mesurau ynni yn ein stoc tai cymdeithasol i'w gwneud yn fwy ynni-effeithlon yn arwain at leihau allyriadau carbon a gwella canlyniadau ariannol, iechyd a lles i'n tenantiaid.

Yn ogystal â gwneud ein hasedau'n fwy ynni-effeithlon, bydd pob datblygiad newydd hefyd yn cael ei adeiladu i safonau carbon-niwtral o leiaf.

Beth rydym am ei wneud

- ❖ Sicrhau bod effaith portffolio asedau'r Cyngor ar yr hinsawdd yn cael ei deall yn llawn.
- ❖ Datblygu cynlluniau i ddatgarboneiddio'r ystâd adeiledig i fod yn garbon-niwtral.
- ❖ Sicrhau bod holl adeiladau newydd y Cyngor yn cyrraedd safonau carbon-niwtral (o leiaf).
- ❖ Datblygu gwaelodlin gynhwysfawr ar gyfer stoc tai'r Cyngor i sicrhau bod gennym ddata allyriadau cynhwysfawr i gefnogi penderfyniadau yn y dyfodol.
- ❖ Cyflawni cynlluniau ôl-osod i wella effeithlonrwydd ynni ac i ddatgarboneiddio ein stoc tai.

Beth fydd yr effaith ar ein hallyriadau carbon?

Drwy sicrhau bod ein portffolio asedau'n defnyddio llai o ynni ac yn ei ddefnyddio'n fwy ynni-effeithlon, byddwn yn lleihau allyriadau carbon ymhellach.

Wrth gysylltu gyda'r waelodlin, bydd camau gweithredu o fewn y maes rhaglen yma'n cael effaith gadarnhaol ar leihau cyfanswm allyriadau'r Cyngor ac wedi ei gynnwys o fewn fframwaith monitro y Cynllun Sero Net.

Trafnidiaeth

Pam mae hyn yn bwysig

Mae gan y Cyngor 190 o gerbydau fflyd. Mae'r rhain yn amrywio o geir bach i faniau mawr a bysiau mini – mae'r rhan fwyaf ohonyn nhw'n dal i redeg ar danwyddau ffosil fel diesel ac LPG (ac eithrio 13 o gerbydau trydan).

Mae Llywodraeth Cymru wedi datgan, lle bo hynny'n ymarferol bosib, bod angen i'r holl geir a cherbydau nwyddau ysgafn newydd sy'n cael eu defnyddio gan y sector cyhoeddus fod yn garbon-niwtral o 2025 ymlaen, a'r holl gerbydau nwyddau trwm o 2030 ymlaen.

Mae allyriadau o gerbydau yn perthyn i sgôp 1, felly mae lleihau'r allyriadau cyffredinol yn sylweddol yn flaenoriaeth. Bydd hyn yn cael ei wneud drwy fuddsoddi i drawsnewid yr fflyd o gerbydau tanwyddau ffosil i fod yn gerbydau carbon isel iawn (e.e. hydrogen neu drydan).

Wrth i'r Cyngor a'r cyhoedd ddefnyddio cerbydau trydan yn amlach, bydd buddsoddi yn y seilwaith gwefru'n dod yn hollbwysig i sicrhau bod defnyddio'r cerbydau hyn yn gynaliadwy.

Daw allyriadau carbon o drafnidiaeth hefyd oddi wrth staff yn cymudo a thrafnidiaeth gymunedol (sy'n cael ei gyfrif dan sgôp 3) ac mae hi'n gallu bod yn anodd lleihau'r rhain. Mae ymateb i bandemig Covid-19 wedi dangos bod modd defnyddio trefniadau gweithio amgen, fel gweithio gartref neu weithio hybrid, i helpu i leihau allyriadau carbon.

Bydd datblygu atebion teithio llesol a buddsoddi i hyrwyddo'r atebion hyn yng nghanol ein trefi ac yn ein cymunedau'n allweddol i ddatblygu teithio cynaliadwy ar draws Ynys Môn.

Fel un a fabwysiadodd dechnoleg newydd i leihau ei allyriadau carbon, mae gan y Cyngor hefyd rôl arweiniol i ddangos i'r gymuned sut gall gwasanaethau newid i fod yn garbon isel / di-garbon.

Beth rydym am ei wneud

- ❖ Lleihau'r angen i deithio'n gyffredinol drwy gofleidio model gweithio rhithiol a hybrid (lle gallwn).
- ❖ Cefnogi datblygiad ffyrdd amgen ac arloesol o weithio a theithio (e.e. datblygu atebion EV cymunedol a thrafnidiaeth gyhoeddus a'u gwneud yn fwy hygyrch).
- ❖ Hyrwyddo mwy o deithio llesol ar draws cymunedau'r Ynys i leihau allyriadau sy'n deillio o gymudo a theithio.
- ❖ Buddsoddi mewn canol trefi i hwyluso pob math o deithio cynaliadwy er mwyn tynnu allyriadau o gymudo a theithio.
- ❖ Gweithredu cynlluniau i drawsnewid ein fflyd ymhellach o rai tanwydd ffosil i rai carbon isel / di-garbon.
- ❖ Cefnogi'r trawsnewid at gerbydau trydan drwy ddatblygu seilwaith gwefru newydd ar draws yr Ynys.

Beth fydd yr effaith ar ein hallyriadau carbon?

Bydd lleihau teithio ac allyriadau o gerbydau'r Cyngor yn lleihau ein hallyriadau sy'n cael eu cyfrif dan sgôp 1 (bydd hyn yn un o brif flaenoriaethau'r Cyngor).

Gan gysylltu i'r waelodlin, bydd y camau gweithredu a nodir o dan y maes rhaglen hwn yn effeithio ar allyriadau cyffredinol y Cyngor ac yn cael eu cynnwys yn y fframwaith monitro sy'n ategu'r Cynllun Sero Net.

Defnydd Tir a Bioamrywiaeth

Pam mae hyn yn bwysig

Mae gan y Cyngor bortffolio tir amrywiol, gan gynnwys:

- tyddynnod amaethyddol
- tomenni sbwriel
- tir pori
- llecynnau bach o dir (o gwmpas swyddfeydd, adeiladau ac ysgolion).

Bydd sut caiff tir ei ddefnyddio yn penderfynu a yw'n cyfrannu at ddatgarboneiddio neu'n cynyddu ein hallyriadau.

Bydd datblygu ein defnydd o dir, cynllun rheoli a'n polisiau ar gyfer dal a storio mwy o garbon i gyd yn allweddol i gefnogi'r nod o gyflawni statws carbon-niwtral.

Nod y Cynllun fydd cefnogi Cynllun Bioamrywiaeth y Cyngor i sicrhau ein bod yn gwneud popeth gallwn ni i wella bioamrywiaeth a'r amgylchedd naturiol ar draws Ynys Môn. Bydd hefyd yn lliniaru effeithiau newid hinsawdd dros y tymor hir.

Mae'r Cynllun hefyd yn ceisio cynyddu nifer o goed sydd ar draws yr Ynys i gynyddu potensial y tir fel sinc carbon. Mi fydd yn bwysig sicrhau bod cynlluniau coetiroedd a phlannu coed yn cael eu darparu'n gynaliadwy fel eu bod yn addas i'r cynefin lleol.

Amcan hir dymor y maes rhaglen hwn yn tynnu allyriadau o'r atmosffer drwy 'gloi' carbon drwy ddulliau dal a storio carbon.

Bydd y Cyngor hefyd yn cefnogi cymunedau ar draws yr Ynys i ymateb i'r argyfwng hinsawdd (e.e. drwy'r agenda 'llunio lle' a seilwaith gwyrdd).

Lle bo angen, bydd y Cyngor yn gweithio i ddarparu prosiectau wedi'u targedu i lliniaru effeithiau newid hinsawdd drwy wella mesurau amddiffyn rhag llifogydd ar draws Ynys Môn.

Beth rydym am ei wneud

- ❖ Gwella amrywiaeth bioamrywiaeth ar dir y Cyngor
- ❖ Datblygu a chyflwyno cynllun i wella ac i gynyddu faint o goed sydd ar dir y Cyngor
- ❖ Mabwysiadu a gweithredu cynllun rheoli Ardal o Harddwch Naturiol Eithriadol newydd a fydd yn cyd-fynd â nod ac amcanion sero net y Cyngor.
- ❖ Mabwysiadu a gweithredu Cynllun Rheoli Cyrchfannau newydd sy'n cyd-fynd â'r ymddygiad a'r seilwaith a amlinellir yn nod ac amcanion sero net y Cyngor.
- ❖ Cefnogi datblygu seilwaith cyhoeddus gwyrdd newydd yng nghanol trefi ac mewn trefi a phentrefi arfordirol poblogaidd.
- ❖ Annog ein cymunedau i ymateb i'r argyfwng hinsawdd drwy'r agenda 'llunio lle'.
- ❖ Datblygu a gweithredu prosiectau i wella mesurau amddiffyn rhag llifogydd.

Beth fydd yr effaith ar ein hallyriadau carbon

Bydd darparu'r rhaglen defnydd tir a bioamrywiaeth yn lleihau allyriadau cyffredinol y Cyngor drwy brosiectau carbon-bositif (e.e. gwella bioamrywiaeth a chynyddu nifer y coed).

Addasiadau Sefydliadol

Pam mae hyn yn bwysig

Ni fydd lleihau allyriadau carbon y Cyngor o'i adeiladau a'i fflyd yn unig yn ddigon i gyflawni statws carbon sero-net.

Bydd angen i'r Cyngor addasu a newid sut mae'n gweithio os yw am leihau gymaint o'i allyriadau carbon â phosib. Rhaid gwneud hyn heb effeithio'n negyddol ar ei weithgareddau nac ar ei wasanaethau.

Rhaid i'r Cyngor weld moderneiddio a newid fel cyfle gan hefyd weithio'n gydweithredol ar draws y Cyngor a gyda chymunedau lleol, partneriaid rhanbarthol, Cymdeithas Llywodraeth Leol Cymru a Llywodraeth Cymru.

Bydd Addasiadau Sefydliadol yn canolbwyntio ar newid diwylliant, gwerthoedd ac arferion gweithio. Bydd yn broses hirdymor a fydd yn gofyn am arweinyddiaeth, ymrwymiad ac ymdrech.

Bydd rhai newidiadau efallai'n digwydd yn sydyn, er enghraifft:

- gwreiddio blaenoriaethau carbon isel yn y broses gaffael.
- ymgysylltu â chyflenwyr a phartneriaid i'w helpu i ddechrau trawsnewid at sero net.

Mae ymateb ac addasu'n ddi-oed i bandemig Covid-19 wedi dangos bod newid yn bosib. Bydd y Cynllun Tuag at Sero Net yn ceisio defnyddio'r gwersi sydd wedi cael eu dysgu o'r ymateb hwnnw i'n cynorthwyo i gyflwyno'r newid sefydliadol sydd ei angen.

Beth rydym am ei wneud

- ❖ Darparu cynllun cyfathrebu i ddylanwadu a chodi ymwybyddiaeth yn y Cyngor ynghylch pam a sut gall newidiadau bach gael effaith fawr.
- ❖ Darparu rhaglen llythrennedd carbon a hyfforddiant cysylltiedig.
- ❖ Gweithio gydag ysgolion i hwyluso addysg ac ymwybyddiaeth o newid hinsawdd gan hybu gweithredu lle bo'n bosib.
- ❖ Gwreiddio gweithio'n rhithiol ac yn hybrid yn niwylliant y sefydliad mewn ffordd effeithiol.
- ❖ Hyrwyddo, dathlu a chydabod cynnydd, llwyddiannau ac arferion da.
- ❖ Cydweithredu gyda, a dysgu oddi wrth bartneriaid a rhanddeiliaid.
- ❖ Adolygu a diweddarau polisïau, prosesau ac arferion mewnol ffurfiol i sicrhau bod newidiadau a phenderfyniadau ar bob lefel yn ystyried eu heffaith ar nod y Cyngor i fod yn sero net.
- ❖ Adolygu a diweddarau polisïau a phrosesau caffael (gan gynnwys y trefniadau monitro ac adrodd).

Beth fydd yr effaith ar ein hallyriadau carbon?

Bydd addasiadau sefydliadol yn cyfrannu'n uniongyrchol ac yn anuniongyrchol at leihau allyriadau carbon cyffredinol y Cyngor. Bydd rhai camau'n cael effaith anuniongyrchol ar allyriadau drwy hwyluso neu hybu gweithredu ar newid hinsawdd (e.e. cyfathrebu, codi ymwybyddiaeth, polisi ac integreiddio sero net yn ein gwaith o ddydd i ddydd).

Bydd camau eraill yn gallu cael effaith gadarnhaol drwy leihau allyriadau anuniongyrchol ac allyriadau ein cadwyn gyflenwi, er enghraifft;

- hyfforddiant llythrennedd carbon.
- datblygu gweithio hybrid.
- deall yn well sut mae'r ffordd rydym yn caffael nwyddau a gwasanaethau yn gallu cael effaith gadarnhaol.

Bydd effaith y camau gweithredu dan y maes rhaglen hwn yn cael ei fesur yn erbyn allyriadau cyffredinol y Cyngor ac yn cael ei gynnwys yn y fframwaith monitro sy'n ategu'r Cynllun Sero Net.

Llywodraethiant, Data, Monitro ac Adrodd

Pam mae hyn yn bwysig

Rhaid i holl swyddogion y Cyngor a'i aelodau etholedig ymdrechu ar y cyd er mwyn llwyddo i gyflawni'r Cynllun Tuag at Sero Net.

Bydd yn rhaid cael trefniadau effeithiol i reoli rhaglenni a phrosiectau er mwyn llwyddo i gyflawni'r Cynllun. Bydd hyn yn sicrhau bod yr ymyriadau a nodir dan bob maes rhaglen yn cael eu cyflawni o fewn y cerrig milltir perthnasol a'r adnoddau sydd ar gael.

Bydd cyrraedd y nod o fod yn Gyngor sero net erbyn 2030 hefyd yn dibynnu ar:

- rheoli data'n effeithiol ac yn effeithlon.
- monitro data ac adrodd ar ddata (i ddangos cynnydd a chanfod meysydd i'w datblygu ymhellach).

Bydd sicrhau bod gennym system effeithiol a thrylwyr i reoli data yn helpu'r Cyngor i adnabod pa allyriadau mae angen eu blaenoriaethu ac ar beth mae angen gwario adnoddau i gael yr effaith fwyaf.

Bydd datblygu systemau rheoli data'n gwella cywirdeb a chadernid gwaelodlin allyriadau carbon y Cyngor ac yn helpu i fonitro'r gostyngiad mewn allyriadau o ganlyniad i'r Cynllun hwn.

Mae Llywodraeth Cymru wedi dechrau gofyn am ddata gwaelodlin gan holl Gyngorau Cymru er mwyn llunio gwaelodlin flynyddol ar gyfer y sector cyhoeddus. Mae'r data sy'n cael ei gasglu ar hyn o bryd ar gyfer Llywodraeth Cymru'n cynnwys allyriadau 2019/20 a 2020/21.

Bydd allyriadau sgôp 1 a 2 yn cael eu cyfrif fel data defnydd tir a gweithredol, gyda sgôp 3 o allyriadau'r gadwyn gyflenwi. Felly mae'n hollbwysig bod gwelliant mewn systemau rheolaeth data wedi ei gyflawni.

Hefyd, bydd angen trefniadau cadarn i adrodd ar gynnydd yn y meysydd rhaglen i sicrhau bod risgiau'n cael eu rheoli a bod cyfleoedd i ychwanegu gwerth yn cael eu canfod a'u defnyddio.

Bydd pob maes rhaglen yn cael ei arwain gan uwch-berchennog cyfrifol; bydd y prosiectau a'r ymyriadau ym mhob ffrwd waith yn cyfrannu at ein nod cyffredinol o fod yn Gyngor sero net.

Bydd Bwrdd Rhaglen yn cael ei sefydlu i gefnogi ac i oruchwylio'r Cynllun Tuag at Sero Net yn strategol, fel y nodir isod.

Beth rydym am ei wneud

- ❖ Sicrhau bod y Cynllun yn cael ei wreiddio yn y trefniadau sydd eisoes ar waith o ran darparu, rheoli, perfformiad ac adrodd a hynny'n gorfforaethol ac o ran gwasanaethau.
- ❖ Sefydlu Bwrdd Rhaglen.
- ❖ Integreiddio'r camau gweithredu yn y gwahanol Gynlluniau Darparu Gwasanaeth.
- ❖ Sicrhau bod swyddogion ac aelodau etholedig yn gallu cael gafael ar ddata amser-real ar gynnydd a newid.
- ❖ Creu gwaelodlin fanwl a thrylwyr ar allyriadau carbon, a'i diweddarau bob chwarter.
- ❖ Datblygu systemau rheoli data er mwyn gallu monitro ac adrodd.
- ❖ Sefydlu targedau blynyddol gyda systemau adrodd a dangosfyrdau data awtomataidd.

- ❖ Datblygu gwaelodlin fanwl o allyriadau carbon ar gyfer asedau ar brydles (e.e. tai cymdeithasol a thyddynnod).
- ❖ Sicrhau bod holl wasanaethau'r Cyngor yn ymwybodol o'u sefyllfa allyriadau carbon ac yn ystyried sut mae gwella hynny fel rhan o brosesau rheoli rheolaidd.

Beth fydd yr effaith ar ein hallyriadau carbon?

Ni fydd rheoli data'n well yn cael effaith uniongyrchol ar y waelodlin allyriadau carbon. Fodd bynnag, bydd yn gwella ein dealltwriaeth o allyriadau cyffredinol y Cyngor er mwyn gallu blaenoriaethu a gwneud penderfyniadau effeithiol. Bydd hefyd yn ei gwneud hi'n haws adrodd a monitro am y cynnydd yn rheolaidd.

Agwedd Ariannol Newid Hinsawdd

Bydd gweithredu'r strategaeth newid hinsawdd yn effeithio ar gyllideb refeniw a chyllideb gyfalaf y Cyngor.

Ar hyn o bryd mae'r gyllideb refeniw'n cynnwys darpariaeth i dalu am gyflogi'r Rheolwr Newid Hinsawdd ac yn cynnwys swm o £50k i dalu am gostau refeniw eraill sy'n gysylltiedig â gweithredu'r strategaeth. Wrth i'r strategaeth gael ei gweithredu, mae'n annhebygol y bydd £50k yn ddigon a bydd angen mwy o arian refeniw.

Fodd bynnag, y prif wariant fydd prosiectau cyfalaf. Ar hyn o bryd mae'r arian cyfalaf a gafwyd gan Lywodraeth Cymru drwy'r setliad Llywodraeth Leol yn £3.6m yn 2022/23 ond nid yw hyn yn ddigon i fuddsoddi i gynnal asedau presennol y Cyngor, heb sôn am fuddsoddi i weithredu'r Cynllun Tuag at Sero Net. Mae rhywfaint o sgôp i fenthycy'n allanol i ariannu prosiectau ond rhaid gwneud hyn yn unol â gofynion y Cod Materion Ariannol ar gyfer Cyllid Cyfalaf mewn Awdurdodau Lleol, sy'n gofyn bod y Cyngor yn sicrhau bod unrhyw arian a fenthycir yn fforddiadwy ac na fydd yn straen ariannol afresymol mewn blynyddoedd i ddod. Gallai prosiectau sy'n creu arbedion cost refeniw, neu'n golygu y gallai'r Cyngor osgoi costau yn y dyfodol, gael eu hariannu drwy fenthyciadau allanol.

Yng nghyllideb gyfalaf 2022/23, cafodd £200k ei neilltuo ar gyfer prosiectau 'gwyrd' mewn ardaloedd arfordirol, wedi'i ariannu o gronfa wedi'i chlustnodi. Ar ôl y buddsoddiad hwn, dim ond £300k sydd ar ôl yn y gronfa wedi'i chlustnodi.

Er mwyn gweithredu prosiectau cyfalaf ar y raddfa angenrheidiol, bydd angen arian allanol gan Lywodraeth y DU a Llywodraeth Cymru a rhaid aros i weld a fydd y rhain yn grantiau 100% neu a fydd angen elfen o arian cyfatebol gan y Cyngor. Beth bynnag fydd lefel y cyllid a dderbyniwn, bydd angen i'r Cyngor fod yn barod gyda phrosiectau hyfyw wedi eu costio i fanteisio ar unrhyw grantiau. Mae'n debyg y bydd yr holl arian grant neu rywfaint ohono'n cael ei ddyfarnu ar sail gystadleuol, gyda'r ddwy Lywodraeth yn ceisio ariannu prosiectau sy'n cyfrannu gymaint â phosib at eu hamcanion newid hinsawdd. I sicrhau bod gennym brosiectau hyfyw, bydd angen arian refeniw ychwanegol i greu'r capasiti sy'n ofynnol.

Bydd datgarboneiddio stoc tai'r Cyngor hefyd yn chwarae rôl bwysig mewn cyflawni amcanion y Cynllun Tuag Sero Net. Amcangyfrifir y bydd ôl-osod mesurau mewn 3,800 o dai i leihau eu hól-troed carbon yn costio £60m. Bydd Cynllun Busnes Cyfrif Refeniw Tai y Cyngor yn cael ei ddiweddarau i ystyried y buddsoddiad ychwanegol angenrheidiol hwn sydd i'w ariannu o adnoddau'r Cyfrif Refeniw Tai ei hun a thrwy fenthyciadau allanol. Bydd buddsoddi mewn eiddo newydd yn ystyried gofynion y strategaeth hon wrth ddylunio unrhyw ddatblygiadau tai ond eto daw hyn gyda chost ychwanegol fydd yn rhaid ei hariannu gan y Cyfrif Refeniw Tai.

This page is intentionally left blank

Cyngor Sir Ynys Môn	
Adroddiad i:	Pwyllgor Gwaith
Dyddiad:	9/03/2022
Pwnc:	Cynllun Gwefru Cerbydau Trydan Ynys Môn
Deilydd/Deiliaid Portffolio:	Cynghorydd Bob Parry
Pennaeth Gwasanaeth/ Cyfarwyddwr:	Huw M. Percy
Awdur yr Adroddiad:	Dylan Llewelyn Jones
Ffôn:	01248 751805
E-bost:	DylanLlewelynJones@ynysmon.gov.uk
Aelodau Lleol	Pob Aelod

A –Argymhelliad /Argymhellion a Rheswm/ Rhesymau

Gofynnir i'r Pwyllgor:

A1 Gymeradwyo'r Gynodeb o Gynllun Gwefru Cerbydau Trydan Ynys Môn (mae'r ddogfen dechnegol fanylach; Cynllun Gwefru Cerbydau Trydan Ynys Môn, ar gael ar gais).

A2 Cymeradwyo datblygu a chyflwyno ceisiadau am gyllid allanol i symud ymlaen â'r cyflawni.

A3 Cefnogi ystyriaeth o ofynion seilwaith gwefru cerbydau trydan yn Strategaeth Gyfalaf newydd y Cyngor (i'w datblygu) ac ar sail achosion unigol pan fydd prosiectau seilwaith cyfalaf yn cael eu datblygu a'u gweithredu (gan gynnwys tai, unedau busnes, moderneiddio ysgolion, darpariaeth gofal ychwanegol, adfywio canol trefi a seilwaith arfordirol / twristiaeth ac ati.)

B – Pa opsiynau eraill bu i chi ystyried a beth oedd y rhesymau am eu gwrthod ac/neu am ddewis yr opsiwn hwn?

Opsiwn arall oedd peidio â pharatoi Cynllun Gwefru Cerbydau Ynys Môn.

Fodd bynnag, ystyriwyd ei fod yn gyfle rhy dda i beidio â datblygu Cynllun Cerbydau Trydan oherwydd y manteision posibl sylweddol y gellid eu gwireddu yn y tymor hir, sef: cyfleoedd i ddatgarboneiddio rhan helaeth o'r sector trafnidiaeth a manteision economaidd-gymdeithasol drwy ddenu pobl i wefru eu cerbydau mewn cyrchfannau.

Drwy fabwysiadu Cynllun Cerbydau Trydan, byddai'n darparu llwyfan i CSYM cyflwyno ceisiadau cryf ar sail tystiolaeth am gyllid allanol a byddai'n caniatáu ar gyfer dull cyson ar gyfer y cyfnod cyflawni yn hytrach na dull ad-hoc.

C – Pam fod hwn yn benderfyniad i'r Pwyllgor Gwaith?

Mae angen penderfyniad y Pwyllgor Gwaith ar gymeradwyo'r Cynllun Cerbydau Trydan cyntaf gan fod iddo oblygiadau o ran gosod seilwaith newydd mewn lleoliadau priodol ar draws yr Ynys gyfan at ddefnydd trigolion ac ymwelwyr.

Ch – A yw'r penderfyniad hwn yn gyson â'r polisi a gymeradwywyd gan y Cyngor llawn?

Mae'r Cynllun yn cefnogi uchelgais allweddol y Cyngor fel y'i nodir yng Nghynllun y Cyngor 2017-22:

“yn gweithio tuag at Ynys Môn fydd yn iach, yn ffynnu ac yn llewyrchus”

Mae 2022 yn flwyddyn o newid ar gyfer Cynllun y Cyngor, gyda chynllun pum mlynedd newydd yn cael ei ddatblygu yn 2022. Mae'r Cynllun gwefru cerbydau trydan hwn yn ymateb i heriau'r dyfodol drwy gyfrannu at ddatganiad y Cyngor o Argyfwng Hinsawdd. Mae'n cefnogi amcan y Cyngor i ddod yn sefydliad carbon net-sero erbyn 2030. Mae'r cynllun hwn yn nodi ein dull o ddatblygu rhwydwaith cynaliadwy o bwyntiau gwefru cerbydau trydan ar draws yr ynys a fydd yn cefnogi'r Cyngor i gyflawni'r amcanion a nodir yn y Cynllun Sero Net newydd sy'n yn cael ei gwblhau er cymeradwyaeth.

D – A yw'r penderfyniad hwn oddi fewn i'r gyllideb a gymeradwywyd gan y Cyngor?

Mae cyflawni'r Cynllun Gweithredu Cerbydau Trydan yn dibynnu ar sicrhau cyllid allanol, felly gellir cyflawni'r Cynllun Gweithredu Cerbydau Trydan yn llawn ar yr amod fod cyllid allanol yn cael ei sicrhau. Pe bai hyn yn digwydd, o ran gosod y seilwaith ni fyddai unrhyw oblygiadau ariannol i CSYM ac eithrio amser swyddogion i gyflawni fel y cytunwyd yn y cais am gyllid. Fodd bynnag, gellid archwilio cyllid drwy gyllideb gyfalaf y Cyngor yn dibynnu ar ganlyniad sicrhau cyllid allanol.

Dd – Asesu'r effeithiau posibl (os yn berthnasol):

1	Sut mae'r penderfyniad yma'n effeithio ar ein hanghenion tymor hir fel Ynys?	Bydd y prosiect yn datblygu seilwaith modern newydd ac yn cynorthwyo yn y newid i ddatgarboneiddio'r sector trafnidiaeth.
2	A yw hwn yn benderfyniad a ragwelir y bydd yn atal costau / dibyniaethau ar yr Awdurdod i'r dyfodol? Os felly, sut?	<p>Mae cyflawni'r Cynllun Gweithredu Cerbydau Trydan yn dibynnu ar sicrhau cyllid allanol. Os yn llwyddiannus, ni fyddai unrhyw oblygiadau o ran am gosod y cynllun cyflawni.</p> <p>Mae gwaith pellach ar y gweill ar hyn o bryd i asesu a chadarnhau modelau busnes a rheolaeth hirdymor ar y</p>

Dd – Aseu'r effeithiau posibl (os yn berthnasol):	
	seilwaith er mwyn penderfynu ar unrhyw ffrydiau incwm posibl.
3	A ydym wedi bod yn cydweithio â sefydliadau eraill i ddod i'r penderfyniad hwn? Os felly, rhowch wybod gyda phwy. Mae CSYM yn gweithio ar y cyd â Llywodraeth Cymru a Scottish Power Energy Networks.
4	A yw dinasyddion Ynys Môn wedi chwarae rhan wrth ddrafftio'r ffordd hon ymlaen, gan gynnwys y rheini y byddai'r penderfyniad yn cael effaith uniongyrchol arnynt? Esboniwch sut. Na
5	Nodwch unrhyw effeithiau posibl y byddai'r penderfyniad hwn yn ei gael ar y grwpiau a warchodir o dan y Ddeddf Cydraddoldeb 2010. Bydd y seilwaith a ddarperir yn cael ei osod i sicrhau ei fod yn hygyrch i bawb ac yn bodloni gofynion deddfwriaethol megis cydymffurfio â'r Ddeddf Gwahaniaethu ar sail Anabledd.
6	Os yw hwn yn benderfyniad strategol, nodwch unrhyw effeithiau posibl y byddai'r penderfyniad yn ei gael ar y rhai sy'n profi anfantais economaidd-gymdeithasol. Bydd CSYM yn darparu gwybodaeth gyhoeddus am y rhwydwaith wefru, a bydd yn helpu trigolion i ddeall sut y gallant gael mynediad at gymorth ariannol y DU i osod pwyntiau gwefru yn eu cartrefi.
7	Nodwch unrhyw effeithiau posibl y byddai'r penderfyniad hwn yn ei gael ar gyfleoedd i bobl ddefnyddio'r Gymraeg a pheidio â thrin y Gymraeg yn llai ffafriol na'r Saesneg. Bydd CSYM ond yn gweithio gyda chwmnïau sy'n gallu darparu gwasanaethau yn y Gymraeg a'r Saesneg. Bydd y pwyntiau gwefru cerbydau trydan eu hunain yn cynnwys elfen hunanwasanaeth a fydd ar gael yn Gymraeg ac yn Saesneg.

E – Gyda phwy yr ymgynghoroch?	Beth oedd eu sylwadau?
1 Prif Weithredwr / Uwch Dim Arweinyddiaeth (UDA) (gorfodol)	Cymeradwyodd Swyddogion yr UDA'r penderfyniad i gyflwyno'r Cynllun Gwefru Cerbydau Trydan i'r Pwyllgor Gwaith i'w benderfynu. Cymeradwyaeth ar gyfer gwariant ar y gweithgareddau arfaethedig a amlinellwyd yn yr adroddiad erbyn diwedd Mawrth 2022. Diwygio'r adroddiad i sicrhau eglurder a bod yr adroddiad yn adlewyrchu cynllun ar gyfer yr Ynys gyfan ac nid y Cyngor Sir yn unig a bod hwn yn gynllun 10

E – Gyda phwy yr ymgynghoroch?		Beth oedd eu sylwadau?
		<p>mlynedd i gyflawni targedau LIC yn y broses o newid i fod yn garbon-niwtral.</p> <p>Egluro fod y cynllun ond yn ymwneud yn benodol â materion Gwefru Cerbydau Trydan a bod Cynllun Trawsnewid Fflyd CSYM yn fater ar wahân.</p> <p>Datblygu polisi a phroses gorfforaethol i sicrhau bod dull cyson o osod pwyntiau gwefru cerbydau trydan.</p>
2	Cyllid / Swyddog 151 (gorfodol)	
3	Swyddog Cyfreithiol / Monitro (gorfodol)	
4	Adnoddau Dynol (AD)	
5	Eiddo	
6	Technoleg Gwybodaeth (TG)	
7	Caffael	
8	Sgriwtini	I'w ystyried gan y Pwyllgor Sgriwtini ar 28/2/2022.
9	Aelodau Lleol	I'w ystyried gan y Pwyllgor Sgriwtini ar 28/2/2022..

F - Atodiadau:

Crynodeb o Gynllun Gweithredu Gwefru Cerbydau Trydan Ynys Môn a Blaenoriaethu'r Camau Nesaf

Ff - Papurau Cefndir (cysylltwch ag awdur yr Adroddiad am ragor o wybodaeth):

Cynllun Cerbydau Trydan Ynys Môn (Ionawr 2022)

Atodiad 1



**CYNGOR SIR
YNYS MÔN
ISLE OF ANGLESEY
COUNTY COUNCIL**

Gwasanaeth Priffyrdd, Eiddo a Gwastraff

**Crynodeb o Gynllun Gweithredu Gwefru
Cerbydau Trydan Ynys Môn a
Blaenoriaethu'r Camau Nesaf**

Chwefror, 2022

**Awdur:
Dylan Ll. Jones
Fersiwn Terfynol**

1.0 Pwrpas

- 1.1 Darparu trosolwg o Gynllun Gweithredu Gwefru Cerbydau Trydan Ynys Môn (2022-2030). Mae'r cynllun yn nodi cynlluniau uchelgeisiol Ynys Môn i gwrdd ag anghenion gwefru preswylwyr ac ymwelwyr yr Ynys. Bydd hyn yn gwneud y Cyngor y cyntaf yng Nghymru i weithredu ar raddfa fawr mewn ymateb i Strategaeth Gwefru Cerbydau Trydan Llywodraeth Cymru¹, gan 'arwain y cyrch' drwy ddull cynaliadwy a chyfannol.
- 1.2 Rhoi briff a derbyn cefnogaeth wleidyddol gan Bwyllgor Gwaith Cyngor Sir Ynys Môn (CSYM) ynghylch:
- a) Y Cynllun Gweithredu Gwefru Cerbydau Trydan (mae'r adroddiad hwn yn darparu'r grynodedb, mae cynllun gweithredu technegol manylach ar gael ar gais);
 - b) Blaengynllun fel sail i geisiadau am gyllid ar gyfer blwyddyn ariannol 2022/23 a thu hwnt
- 1.3 Er eglurder, crynodeb o'r Cynllun Gweithredu Gwefru Cerbydau Trydan yn unig yw hwn, ac mae Cynllun Trawsnewid Fflyd ar wahân i esbonio a dangos sut bydd CSYM yn datgarboneiddio ei gerbydau fflyd ei hun.

2.0 Cyd-destun

- 2.1 Yn dilyn datgan argyfwng hinsawdd ym mis Medi 2020, mae CSYM wedi bod yn edrych ar sut y gall leihau ei effaith amgylcheddol a chwrdd â thargedau LIC drwy ymrwymo i drosglwyddo i sector cyhoeddus carbon niwtral. Un o'r ffyrdd y gallwn wneud hyn yw drwy ddefnyddio cerbydau allyriadau isel iawn, megis cerbydau trydan neu hydrogen.
- 2.2 Mae darpariaeth gwefru Cerbydau Trydan yn elfen hanfodol o'n cynlluniau i leihau ein Ôl-Troed Carbon fel sefydliad, a chefnogi'r newid tuag at sero-net ar gyfer yr Ynys o dan ein Rhaglen Newid Hinsawdd. Mae hefyd yn ymateb i'r cynnydd cyflym yn y nifer o gerbydau trydan sydd ar y ffordd, a'r gwaharddiad ar werthu ceir a faniau petrol a disel newydd erbyn 2030.
- 2.3 Mae gwefru cerbydau trydan yn elfen hanfodol o ddatgarboneiddio trafndiaeth. Mae [Llwybr Newydd: strategaeth drafndiaeth Cymru](#) yn gosod fframwaith ar gyfer datgarboneiddio'r sector drafndiaeth yng Nghymru gyfan. O dan y strategaeth hon, gall y Cyngor wneud cais am gyllid gan Gronfa Trawsnewid Cerbydau Allyriadau Isel iawn Llywodraeth Cymru (ULEV). Gall y Cyngor hefyd geisio am gyllid gan Swyddfa'r DU ar gyfer Cerbydau Allyriadau Sero (OZEV) i ariannu cyfleusterau gwefru yn y gweithle ar gyfer staff.
- 2.4 Mae CSYM yn y broses o ddatblygu Cynllun Newid Hinsawdd Lleol 2022-2025 a fydd yn ddogfen trosfwaol. Bydd y Cynllun Gweithredu Cerbydau Trydan yn

¹ [Strategaeth gwefru cerbydau trydan ar gyfer Cymru | LLYW.CYMRU](#)

ffurfio un o elfennau allweddol y Cynllun Newid Hinsawdd a bydd aliniad clir rhwng y ddwy ddogfen.

- 2.5 Ochr yn ochr â hyn, mae Cynllun Trawsnewid Fflyd CSYM yn cael ei baratoi i gwrdd â Pholisi 80 Cyllideb Carbon Sero Net 2021-2025 sy'n nodi y dylai holl geir sector cyhoeddus newydd a cherbydau nwyddau ysgafn fod yn allyriadau sero/isel iawn erbyn 2025 a cherbydau nwyddau trwm erbyn 2030. Bydd y Cynllun Trawsnewid Fflyd hefyd yn darparu mwy o wybodaeth ynghylch y polisi arfaethedig a'r broses wefru cerbydau trydan yn asedau CSYM ar gyfer defnydd fflyd (ac ystyried Gwefru Cerbydau Trydan yng nghartrefi staff sy'n cadw cerbydau dros nos). Mae Llywodraeth Cymru hefyd yn ystyried hyn fel blaenoriaeth ar ôl cyflwyno cynigion i sicrhau fod yr holl gerbydau newydd yn fflydoedd y sector cyhoeddus yn gerbydau allyriadau isel iawn erbyn 2030.

3.0 Cynllun Gweithredu Cerbydau Trydan CSYM - Crynodeb

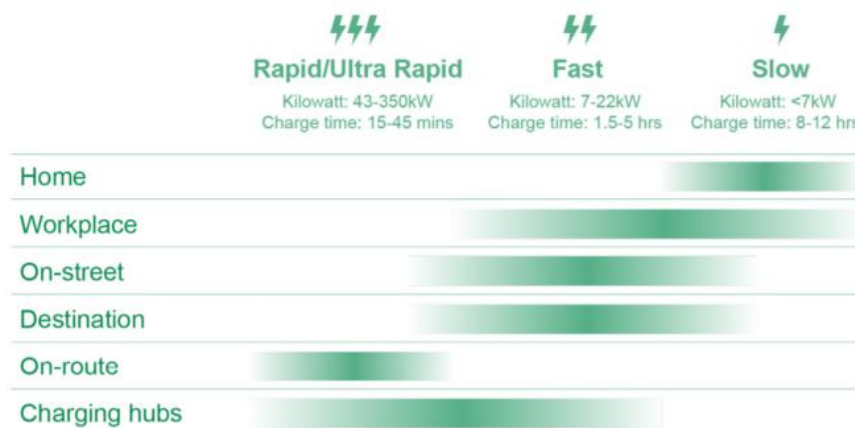
- 3.1 Mae'r papur hwn yn nodi trosolwg lefel uchel o'r Cynllun Gweithredu Gwefru Cerbydau Trydan (Mae Cynllun Gweithredu Cerbydau Trydan technegol llawn ar gael ar gais). Nodir mai dechrau'r daith yn unig yw hyn o ran gosod seilwaith Cerbydau Trydan mewn lleoliadau allweddol. Bydd angen cyfranogaeth sefydliadau partner, rhanddeiliaid a'r sector breifat dros y 10 mlynedd nesaf i gyflawni targedau Llywodraeth Cymru o ran creu rhwydwaith gadarn o bwyntiau gwefru Cerbydau Trydan i roi hyder i'r cyhoedd bod modd iddynt gael mynediad at seilwaith Gwefru Cerbydau Trydan pryd a ble mae nhw ei angen.

- 3.2 Wrth ddarparu ystod o gyfleusterau gwefru, bydd y Cyngor yn gweithredu yn unol â'r egwyddorion canlynol;

- Yn arwain drwy ddarparu pwyntiau gwefru ar draws asedau CSYM ym Meysydd Parcio'r Cyngor Sir, Gwasanaethau CSYM a ellir cael eu defnyddio gan ymwelwyr, ac ym Mhrif Swyddfeydd y Cyngor ar gyfer staff.
- Cefnogi preswylwyr o ran y newid o gerbydau petrol/disel i gerbydau trydan (lle bod angen cerbydau preifat o hyd);
- Helpu ymwelwyr i fod yn hyderus y bydd eu hanghenion gwefru yn cael eu cwrdd;
- Cynorthwyo'r fflyd a busnesau lleol i newid i gerbydau trydan;
- Cefnogi ac integreiddio teithio llesol, rhannu ceir, tacsis a thrafnidiaeth gyhoeddus i leihau traffig a gwella llesiant;
- Bod yn gynhwysol o ystod o ddefnyddwyr, gan gynnwys y rhai ag anghenion hygyrchedd;
- Gwella ansawdd aer lleol er iechyd a lles;
- Chwarae ein rhan o ran cyflawni Cymru sero net

- 3.3 Bydd ystod o wahanol gyfleusterau gwefru eu hangen i gwrdd ag anghenion y boblogaeth gyffredinol ac i gydymffurfio â Strategaeth Gwefru Cerbydau Trydan Cymru. Bydd y math o seilwaith gwefru yn amrywio ar draws leoliadau gwahanol ac yn ddibynnol ar ymddygiad gwefru (faint o amser bydd pobl yn parcio) ac fe'i crynhoir yn Ffigwr 1.

Ffigwr 1 – Lleoliadau a chyflymder/gradd y seilwaith gwefru



(ffynhonnell: Strategaeth Gwefru Cerbydau Trydan ar gyfer Cymru LIC, 2021)

- 3.3 The Council will lead, facilitate and act to provide a range of charging to serve a variety of user-centric requirements.

Arwain

- 3.4 Fel Cyngor, byddwn yn arwain trwy esiampl yn y sector cyhoeddus drwy sicrhau fod ein fflyd cerbydau yn garbon niwtral erbyn 2030, a darparu cyfleusterau gwefru ar gyfer staff. Ynghyd a'r Cynllun Gwefru Cerbydau Trydan, rydym yn paratoi cynllun ar gyfer trawsnewid ein fflyd sector cyhoeddus i allyriadau isel iawn erbyn 2030.
- 3.5 Byddwn yn darparu cyfleusterau gwefru cyhoeddus ar gyfer y cyhoedd yng ngwasanaethau'r cyngor. Mae'r Cynllun yn nodi uchelgais i 10% o leoedd parcio yng ngwasanaethau'r cyngor fod a chyfleusterau gwefru erbyn 2025, ac 20% o leoedd parcio erbyn 2030. Mae hyn yn cynnwys manau hygyrch.
- 3.6 Byddwn yn gwneud cais am gyllid ar gyfer darpariaeth gwefru yn y gweithle yn y safleoedd gwaith lle mae'r cyngor yn berchen ar y brydles.

Hwyluso

- 3.6 Byddwn yn darparu gwybodaeth gyhoeddus am y rhwydwaith gwefru, a byddwn yn helpu preswylwyr i ddeall sut y gallant gael mynediad at gymorth ariannol y DU i osod cyfleusterau gwefru gartref. Yn ein swyddogaethau cynllunio byddwn yn hyrwyddo gwefru yn y gweithle mewn canolfannau cyflogaeth allweddol sy'n eiddo i'r sector preifat.
- 3.7 Bydd hyn yn cael ei hyrwyddo drwy greu tudalen bwrpasol ar wefan CSYM gyda gwybodaeth am gyfleusterau gwefru ar yr Ynys a sut i ddefnyddio cyfarpar o'r fath. Yn ogystal, gellir ymgymryd â chysylltiadau cyhoeddus cadarnhaol i hyrwyddo cyfleusterau gwefru cerbydau trydan ar yr Ynys (maes o law).

- 3.8 Yn y blynyddoedd cynnar, bydd CSYM hefyd yn adnabod cyfleoedd ar gyfer gweithio mewn partneriaeth â sefydliadau partner lle mae cyfleoedd o'r fath yn bosibl.

Cyflawni

- 3.9 Mae CSYM wedi dechrau darparu Pwyntiau Gwefru Cerbydau Trydan yn barod, gyda seilwaith o'r fath ar gael yng Nghanolfan Busnes Ynys Môn a Chanolfan Byron. Mae yna hefyd Bwyntiau Gwefru Cerbydau Trydan ar gyfer nifer cyfyngedig o gerbydau fflyd ym mhrif Swyddfeydd y Cyngor yn Llangefni.
- 3.10 Mae gwaith datblygu wedi dechrau yn barod i osod darpariaeth gwefru chwim cyhoeddus yn Amlwch, Llangefni, Caergybi a Phorthaethwy yn 2022 drwy Gronfa Trawsnewid Cerbydau Allyriadau Isel lawn Llywodraeth Cymru.
- 3.11 Bydd cyfuniad o gyfleusterau gwefru chwim a chyflym yn y safle parcio a theithio/ rhannu St Tysilio, Llanfairpwll, yn amodol ar sicrhau cyllid cyfalaf. Bydd gwaith archwilio yn digwydd mewn lleoliadau parcio a theithio/rhannu posibl eraill a/neu feysydd parcio cymunedol.
- 3.12 Mae'r Cynllun yn cyflwyno ein bwriad i osod gwefru cyflym mewn meysydd parcio sy'n cael eu rhedeg gan y cyngor ar draws yr Ynys, fesul cam, i gwrdd â'r cynnydd a ragwelir yn y galw am wefru dros y degawd nesaf. Byddai hyn yn darparu hyd at ddeg pwynt gwefru cyflym fesul maes parcio erbyn 2025, a hyd at 35 erbyn 2030. Mae'r raddfa hon o ddarpariaeth yn cwrdd â hyd at 50% o gyfanswm y galw am wefru cyflym ar yr Ynys a ragwelwyd yn Strategaeth Gwefru Cerbydau Trydan i Gymru. Disgwylir i'r balans gael ei gyflawni gan y sector preifat.
- 3.13 Gan weithio tuag at 2030 rydym yn bwriadu treialu datrysiadau ynni arloesol ac adnewyddadwy mewn lleoliadau sy'n anodd eu cysylltu â'r grid, tra'n cefnogi opsiynau trafnidiaeth gynaliadwy megis parcio a rhannu a chynlluniau rhannu ceir trydan cymunedol.

4.0 Camau Nesaf yn ystod 2021/22

- 4.1 Mae £125k ar gael o gyfanswm o £150k gan Lywodraeth Cymru i'w ddyrannu i'w wario erbyn diwedd y flwyddyn ariannol hon (2021/22). Mae'r cynnig ar gyfer gwariant wedi'i amlinellu yn Nhabl 1.

Tabl – Gweithgareddau Gwaith a Gwariant arfaethedig hyd at ddiwedd mis Mawrth 2022

Gweithgaredd	Disgrifiad	Cyllideb
1. Astudiaeth Dichonoldeb ar draws holl feysydd parcio'r Cyngor.	<ul style="list-style-type: none"> Cynnal asesiadau dichonoldeb ar draws meysydd parcio'r cyngor, i adnabod y pum safle cyntaf ar gyfer gosod gwefru cyflym (allan o gyfanswm o 62 o leoliadau posibl). Un canlyniad allweddol i'r asesiadau dichonoldeb fydd drwy ymgysylltu â Scottish Power Energy Networks (SPEN) 	£55k

	<p>i sefydlu gofynion a chostau cysylltu â'r grid, er mwyn llywio ceisiadau am arian.</p> <ul style="list-style-type: none"> • Yn amodol ar gyllid, bydd y pum safle cyntaf yn cael eu dylunio a'u datblygu ymhellach yn gynnar yn y flwyddyn ariannol nesaf i'w hadeiladu yn ystod y flwyddyn ariannol nesaf. 	
2. Astudiaeth Dichonoldeb ar draws holl wasanaethau'r Cyngor	<ul style="list-style-type: none"> • Cynnal asesiadau dichonoldeb i osod gwefru cyflym ar gyfer ymwelwyr â gwasanaethau a redir gan y cyngor. • Bydd hyn yn adnabod y pum lleoliad allweddol megis Oriel Môn a Chanolfannau Hamdden (yn amodol ar ymarferoldeb - mae 19 lleoliad allweddol wedi'u nodi yn y Cynllun Gweithredu Ffigur 9). Un o ganlyniadau allweddol yr asesiadau dichonoldeb fydd ymgysylltu â Scottish Power Energy Networks (SPEN) i sefydlu gofynion a chostau cysylltu â'r grid, er mwyn llywio ceisiadau am arian. • Yn amodol ar gyllid, bydd y safleoedd hyn yn cael eu dylunio a'u datblygu ymhellach yn gynnar yn y flwyddyn ariannol nesaf i'w hadeiladu yn ystod y flwyddyn ariannol nesaf. 	£25k
3. Gosod Gwefru Chwim / Cyflym ym Maes Parcio Neuadd y Dref, Llangefni	<ul style="list-style-type: none"> • Gosod 1 Pwynt Gwefru Trydan Chwim/Cyflym deuol ym Maes Parcio Neuadd y Dref (cefn – arhosiad hir). • Mae dyfynbrisiau eisoes wedi eu derbyn gan SPEN ar gyfer y safle hwn ac mae'r cysylltiad trydanol yn ffafriol o ran capasiti. • Ymgynghorwyr ar gael i wneud gwaith dylunio a gwaith cysylltiedig. • Prif Gontractwr Priffyrdd CSYM ar gael i wneud gwaith sifil. • Gellir cynnal proses dendro ar gyfer prynu seilwaith ym mis Ionawr 2022. • Nid yw'n bosibl lleoli lleoliadau eraill gyda'r gwariant erbyn diwedd y flwyddyn ariannol oherwydd 14 wythnos o amser paratoi i wneud cais am ddyfynbrisiau a threfnu'r tîm ar y safle 	£25k
4. Gweithgareddau Lefel Rhaglen Cerbydau Trydan	<ul style="list-style-type: none"> • Sefydlu swyddogaeth y rhaglen i oruchwylio'r gwaith o gyflawni'r ffrydiau gwaith lluosog dan sylw. • Mae hyn yn cynnwys gweithio mewn partneriaeth â LIC a SPEN ar brosiectau 	£20k

	<p>arloesol / peilot, sefydlu llwybrau caffael, trefniadau cyflawni a rheoli (fel modelau busnes / mae angen ystyried cyfnodau cynlluniau rheoli hirdymor), ymgysylltu â'r rhaglen a chydgysylltu rhanddeiliaid.</p> <ul style="list-style-type: none"> • Bydd ein gofynion o ran cyflenwyr yn cael eu pennu, gan gynnwys darpariaeth Gymraeg. • Y bwriad yw gweithio gyda'r Rhaglen Ynys Ynni i ddatblygu brandio a negeseuon priodol ar gyfer ein rôl hwyluso a chyflawni, i'w gweld ar-lein ac ar osodiadau seilwaith ffisegol. 	
Cyflwyno Ceisiadau Cyllid ar gyfer 2022/23	Paratoi ceisiadau am gyllid (i Lywodraeth Cymru a'r Swyddfa Cerbydau Allyriadau Isel) ar gyfer gosodiadau safle a ffrydiau gwaith eraill yn y Flwyddyn Ariannol 2022/2023 a nodir yn y Matrics Blaenoriaethu a'r Rhaglen/ Blaen Raglen sy'n cyd-fynd â'r rhain.	£0k

4.2 Yn annibynnol ar yr uchod - Nodir y bydd cyfleusterau gwefru cyflym (x1) yn cael eu gosod yn Amlwch, Llangefni, Caerdybi a Phorthaethwy trwy'r Gronfa Cerbydau Trydan Isel lawn sydd eisoes wedi'i sicrhau ar gyfer 2021/22. (Cyfeiriwch at Baragraff 3.8).

4.3 Mae'r Gwasanaeth Priffyrdd, Gwastraff ac Eiddo wedi gwneud cais am gymorth refeniw ychwanegol i gynorthwyo gyda'r broses o gyflawni'r Cynllun Gweithredu Cerbydau Trydan.

5. Blaenoriaethu gweithgareddau ar gyfer y dyfodol

5.1 Mae'r Cynllun Gwefru Cerbydau Trydan yn defnyddio dull cyfannol o fapio'r gofynion gwefru amrywiol ar gyfer defnyddwyr mewn gwahanol leoliadau, gan amrywio cyflymderau gwefru, ac amrywiaeth o fodolau ariannu a darparu. Mae hyn wedi arwain at nodi deg ffrwd gwaith i gyflawni nodau'r Cynllun.

5.2 Yn dilyn dadansoddiad, mae'r pedair prif ffrwd waith wedi'u nodi fel;

- darparu gwefru yng ngwasanaethau sy'n cael eu rhedeg gan y cyngor;
- gwefru cyrchfan yn y maes parcio a theithio/rhannu Parcio a Rhannu Sant Tysilio, Llanfairpwll;
- Gwefru ym meysydd parcio'r cyngor; (Gyda'i gilydd mae'r mesurau hyn yn creu dosbarthiad cytbwys o leoliadau a mathau o wefru ar draws yr Ynys);
- Cyfeirio pobl at wybodaeth am wefru preswyl (canlyniadau cyflym).

5.4 Blaenoriaethau dilynol fyddai:

- Gwefru ar safleoedd cyflogaeth lle mae'r cyngor yn berchen ar y brydles, a;
- Gwefru ar gyfer maes parcio staff yn swyddfeydd y Cyngor.

5.5 Gall y Cyngor ddefnyddio ei swyddogaethau cynllunio i annog darpariaeth ar safleoedd cyflogaeth dan berchnogaeth breifat, er nad yw hyn yn flaenoriaeth ar o ran gweithredu sydd angen cyllid. Mae hybiau gwefru cymunedol a gwefru ar y stryd ger y pafin yn uchelgeisiau mwy hirdymor ac nid ydynt yn flaenoriaeth ar gyfer y flwyddyn ariannol nesaf.

6. Goblygiadau Ariannol

- 6.1 Mae cyflawni'r Cynllun Gweithredu Cerbydau Trydan yn dibynnu ar sicrhau cyllid allanol, felly fe nodir y gall y Cynllun Gweithredu Gwefru ond gael ei ddarparu yn llawn ar yr amod fod cyllid allanol yn cael ei sicrhau. Pe bai hyn yn digwydd, o ran gosod y seilwaith ni fyddai unrhyw oblygiadau ariannol i CSYM ac eithrio amser swyddogion i gyflawni fel y cytunwyd yn y cais am gyllid.
- 6.2 Gellir ymgymryd â bidiau cyllid cyfalaf mewnol i gefnogi'r gwaith o gyflawni'r Cynllun Gweithredu Cerbydau Trydan os ystyrir yn flaenoriaeth uchel. Byddai hyn yn golygu goblygiadau ariannol i'r Awdurdod Lleol ar gyfer gweithredu prosiectau o'r fath.
- 6.2 O ran cam gweithredu rheoli'r seilwaith cerbydau trydan, bydd angen gwneud rhagor o waith i adnabod y modelau busnes / cynlluniau rheoli hirdymor mwyaf ymarferol a chost-effeithiol. Bydd Gweithgaredd 4 yn Nhabl 1 yn canolbwyntio ar hyn yn fanylach er mwyn deall yn well:
 - a) Gofynion referniw disgwylidig ar gyfer cynnal y gorsafoedd gwefru
 - b) Adnabod model incwm y pwyntiau gwefru (neu gost-niwtral)
 - c) Costau gweithredu a chynnal a chadw ar yr Awdurdod Lleol
 - d) Cost gosod am ddim (gan y cyflenwr) i'r Awdurdod Lleol ond yr holl incwm i'w gymryd gan y cyflenwr (yr unig fudd fyddai'r gwasanaeth i'r Awdurdod Lleol)

7. Monitro

- 7.1 Bydd y gweithrediad blynyddol yn cael ei gynllunio yn erbyn y Matrics Blaenoriaethu a bydd mecanweithiau i adrodd a monitro cyflawniad yn cael eu cwblhau yn unol â Chynllun Newid Hinsawdd CSYM. Gellir adrodd ar y cynnydd yn erbyn y Cynllun Gweithredu Cerbydau Trydan i'r Grŵp Newid Hinsawdd (i'w gadarnhau) / UDA / Pwyllgor Gwaith amllder i'w gytuno.
- 7.2 Oherwydd natur esblygol a chyflym y sector cerbydau trydan, mae wedi'i amlinellu yng Nghynllun Gweithredu Cerbydau Trydan CSYM i gynnwys adolygiad tymor canolig o'r cynllun i sicrhau ei fod yn cwrdd ag anghenion ac yn ymateb i newidiadau mewn amgylchiadau ac yn parhau i fod yn addas i bwrpas.

Cyngor Sir Ynys Môn	
Adroddiad i:	Pwyllgor Gwaith
Dyddiad:	9^{fed} o Fawrth 2022
Pwnc / Testun:	Adroddiad Drafft Asesiad Anghenion Poblogaeth Gogledd Cymru 2022
Deilydd(ion) Portffolio:	Cynghorydd Llinos Medi
Pennaeth Gwasanaeth / Cyfarwyddwr:	Fôn Roberts, Cyfarwyddwr Gwasanaethau Cymdeithasol a Phennaeth Gwasanaethau Plant a Theuluoedd Arwel Owen, Pennaeth Gwasanaethau Oedolion
Awdur yr Adroddiad: Tel: E-bost:	Emma Edwards 01248 751887 Emmaedwards@ynysmob.gov.uk Arweinydd / SRO: Morwena Edwards (Cadeirydd y Bwrdd Comisiynu Rhanbarthol)
Aelodau Lleol:	

A – Argymhelliad / Argymhellion a rheswm / rhesymau

Darparu trosolwg o Asesiad Anghenion Poblogaeth Gogledd Cymru 2022 sydd wedi'i gynhyrchu fel un o ofynion Deddf Gwasanaethau Cymdeithasol a Llesiant (Cymru) 2014.

Pwrpas yr adroddiad:

1. Ceisio cefnogaeth y Cyngor Llawn i gymeradwyo Asesiad Anghenion Poblogaeth Gogledd Cymru.
2. Rhaid i'r asesiad gael ei gynhyrchu a'i gyhoeddi ar ffurf adroddiad erbyn Ebrill 2022.

Argymhelliad

Bod y Cyngor Llawn yn cymeradwyo Asesiad Anghenion Poblogaeth Gogledd Cymru 2022

B – Pa opsiynau eraill bu i chi ystyried a beth oedd y rhesymau am eu gwrthod ac/neu am ddewis yr opsiwn hwn?

C – Pam fod hwn yn benderfyniad i'r Pwyllgor Gwaith?

Ch – A yw'r penderfyniad hwn yn gyson â'r polisi a gymeradwywyd gan y Cyngor llawn?

Ydy – ac yn cydymffurfio ag Adran 14 o Ddeddf Gwasanaethau Cymdeithasol a Llesiant (2014) sy'n ei gwneud hi'n ofynnol i awdurdodau lleol a byrddau iechyd gynhyrchu adroddiad asesiad.

D – A yw'r penderfyniad hwn oddi fewn i'r gyllideb a gymeradwywyd gan y Cyngor?

Mae Cydweithredfa Gwella Gwasanaethau Gofal a Llesiant Gogledd Cymru wedi ariannu'r prosiect rhanbarthol sydd wedi cynnwys 2 x rheolwr prosiect rhanbarthol i gefnogi datblygu'r asesiad anghenion poblogaeth. Cafodd costau cysylltiedig, megis cyfieithu ac ymgysylltu arbenigol hefyd eu hariannu gan y bartneriaeth.

Bu cost i'r awdurdodau lleol, BIPBC ac Iechyd Cyhoeddus Cymru o ran amser ac adnoddau staff i gefnogi'r prosiect. Mae hyn yn cynnwys staff i wneud gwaith ymgysylltu â'r cyhoedd, defnyddwyr gwasanaeth, staff ac aelodau etholedig a staff i gefnogi'r gwaith o ddadansoddi ac ysgrifennu'r adroddiad. Digwyddodd y rhan fwyaf o'r gwaith hwn rhwng Ebrill 2021 a Rhagfyr 2021 ar gyfer yr asesiad o anghenion y boblogaeth.

Wrth symud ymlaen bydd yr asesiad anghenion poblogaeth yn adnabod blaenoriaethau lleol a rhanbarthol, efallai bydd y blaenoriaethau hyn angen rhyw lefel o fuddsoddiad, unai ar lefel ranbarthol neu leol.




Dd – Asesu'r effeithiau posibl (os yn berthnasol):

1	Sut mae'r penderfyniad yma'n effeithio ar ein hanghenion tymor hir fel Ynys?	Ydy, mae'r adroddiad yn asesu: a) I ba raddau y mae yna bobl yn ardal awdurdod lleol sydd angen gofal a chymorth b) I ba raddau y mae gofalwyr yn ardal yr awdurdod lleol sydd angen cymorth c) I ba raddau y mae yna bobl yn ardal awdurdod lleol nad yw eu hanghenion am ofal a chymorth yn cael eu cwrdd d) Ystod a lefel y gwasanaethau sydd eu hangen i gwrdd ag anghenion
---	--	---

		<p>gofal a chymorth pobl yn ardal yr awdurdod lleol</p> <p>e) Ystod a lefel y gwasanaethau sydd eu hangen i gyflawni'r dibenion yn Adran 15(2) (gwasanaethau ataliol) yn ardal yr awdurdod lleol</p>
2	A yw hwn yn benderfyniad a ragwelir y bydd yn atal costau / dibyniaethau ar yr Awdurdod i'r dyfodol? Os felly, sut?	Bydd hyn yn cael ei ddilyn gan Adroddiad Sefydlogrwydd y Farchnad, a fydd yn cael ei gynhyrchu'n ddiweddarach yn y flwyddyn.
3	A ydym wedi bod yn cydweithio â sefydliadau eraill i ddod i'r penderfyniad hwn? Os felly, rhowch wybod gyda phwy.	Do – yn rhanbarthol ar draws Gogledd Cymru gydag Awdurdodau Lleol eraill a chydweithwyr lechyd.
4	A yw dinasyddion Ynys Môn wedi chwarae rhan wrth ddrafftio'r ffordd hon ymlaen, gan gynnwys y rheini y byddai'r penderfyniad yn cael effaith uniongyrchol arnynt? Esboniwch sut.	<p>Ydyn - Roedd ymgysylltu ar gyfer yr asesiad poblogaeth yn cynnwys: holiadur i sefydliadau sy'n gofyn am eu barn a'u tystiolaeth; canllaw hwyluso i bartneriaid ei ddefnyddio i gynnal grwpiau trafod gyda defnyddwyr gwasanaeth; gweithdai gyda staff a chynghorwyr a drefnir gan bob awdurdod lleol. Derbyniwyd cyfanswm o 350 o ymatebion holiadur yn ystod yr ymgynghoriad, ac mae'r adborth a dderbyniwyd wedi'i gynnwys yn yr asesiad anghenion. Mae adroddiad ymgynghori llawn hefyd ar gael ac mae wedi'i atodi i'r prif adroddiad.</p> <p>Mae map rhanddeiliad wedi ei gynhyrchu a'i adolygu sy'n rhestru'r holl grwpiau poblogaeth a all fod angen gwasanaethau gofal a chymorth i sicrhau bod cymaint o bobl â phosibl yn cael cyfle i ddweud eu dweud. Mae hyn yn cynnwys ymgysylltu â grwpiau anodd eu cyrraedd.</p>
5	Nodwch unrhyw effeithiau posibl y byddai'r penderfyniad hwn yn ei gael ar y grwpiau a warchodir o dan y Ddeddf Cydraddoldeb 2010.	Ni fydd yn bosibl cael cymeradwyaeth gan bob un o'r chwe chyngor a Bwrdd BIPBC mewn pryd i gyhoeddi erbyn Ebrill 2022. I liniaru'r tîm prosiect, anelir at ymgynghori mor eang â phosibl cyn y broses gymeradwyo.

		Mae Llywodraeth Cymru wedi dileu'r gofyniad am AEC ar yr asesiad anghenion fel adroddiad ynddo'i hun. Mae'r asesiad anghenion yn cynnwys dadansoddiadau ac ymchwil ar gydraddoldeb, hawliau dynol a sosio-economaidd sy'n ymwneud â phob un o'r grwpiau sydd wedi'u cynnwys yn yr asesiad anghenion.
6	Os yw hwn yn benderfyniad strategol, nodwch unrhyw effeithiau posibl y byddai'r penderfyniad yn ei gael ar y rhai sy'n profi anfantais economaidd-gymdeithasol.	
7	Nodwch unrhyw effeithiau posibl y byddai'r penderfyniad hwn yn ei gael ar gyfleoedd i bobl ddefnyddio'r Gymraeg a pheidio â thrin y Gymraeg yn llai ffafriol na'r Saesneg.	Y camau gweithredu sydd eu hangen i ddarparu ystod a lefel y gwasanaethau drwy gyfrwng y Gymraeg.

E – Gyda phwy yr ymgynghoroch?		Beth oedd eu sylwadau?
1	Prif Weithredwr / Uwch Dim Arweinyddiaeth (UDA) (gorfodol)	Cytuno
2	Cyllid / Swyddog 151 (gorfodol)	Fel uchod
3	Swyddog Cyfreithiol / Monitro (gorfodol)	Fel uchod
4	Adnoddau Dynol (AD)	N/A
5	Eiddo	N/A
6	Technoleg Gwybodaeth (TG)	N/A
7	Caffael	N/A
8	Sgriwtini	
9	Aelodau Lleol	

F - Atodiadau:
 <p>3c. PNA Consultation Report</p>  <p>PNA Ynys Mon Cymraeg.docx</p>  <p>North Wales Population Assessm</p>

Ff – Papurau Cefndir (cysylltwch ag awdur yr Adroddiad am ragor o wybodaeth):

Mae Adran 14 o Ddeddf Gwasanaethau Cymdeithasol a Llesiant (2014) yn ei gwneud yn ofynnol i awdurdodau lleol a byrddau iechyd asesu'r canlynol ar y cyd:

- a) I ba raddau y mae yna bobl yn ardal awdurdod lleol sydd angen gofal a chymorth
- b) I ba raddau y mae gofalwyr yn ardal yr awdurdod lleol sydd angen cymorth
- c) I ba raddau y mae yna bobl yn ardal awdurdod lleol nad yw eu hanghenion am ofal a chymorth yn cael eu cwrdd
- d) Ystod a lefel y gwasanaethau sydd eu hangen i gwrdd ag anghenion gofal a chymorth pobl yn ardal yr awdurdod lleol
- e) Ystod a lefel y gwasanaethau sydd eu hangen i gyflawni'r dibenion yn Adran 15(2) (gwasanaethau ataliol) yn ardal yr awdurdod lleol
- f) Y camau gweithredu sydd eu hangen i ddarparu ystod a lefel y gwasanaethau a nodir yn unol â pharagraffau (d) ac (e) drwy gyfrwng y Gymraeg

Rhaid i'r adroddiad o leiaf drafod y themâu / grwpiau canlynol:

- Plant a phobl ifanc
- Pobl Hŷn
- Iechyd, Anabledd Corfforol a Nam Synhwyrol
- Anableddau Dysgi (Plant ac Oedolion)
- Awtistiaeth
- Iechyd Meddwl
- Gofalwyr

Yn yr asesiad rhoddwyd ystyriaeth hefyd i sefydliadau diogel, digartrefedd a chyn-filwyr. Mae'r asesiad wedi'i lywio gan y gofynion a nodir yn y cod ymarfer ar gyfer asesu anghenion y boblogaeth ac mae wedi rhoi sylw dyledus i ddyletswyddau a pholisïau eraill sy'n cael effaith sylweddol ar y grwpiau a restrir. Mae pob pennod yn cynnwys asesiad o;

- Yr Iaith Gymraeg (y 'cynnig gweithredol')
- Cydraddoldeb a Hawliau Dynol
- Ystyriaethau sosio-economaidd
- Effaith pandemig COVID-19
- Ystyriaethau Diogelu
- Trais yn Erbyn Menywod, Cam-drin Domestig a Thrais Rhywiol
- Gwerth Cymdeithasol

Cafodd yr adroddiad asesiad poblogaeth ei arwain gan ymgysylltu. Mae'r materion a'r themâu allweddol a nodir yn seiliedig ar adborth gan staff, sefydliadau partner, defnyddwyr gwasanaeth a'r cyhoedd i adnabod anghenion strategol ar gyfer gofal a chymorth. Roedd hyn yn cynnwys gwybodaeth o

strategaethau comisiynu presennol ac asesiadau o anghenion. Casglodd tîm y prosiect dystiolaeth i herio'r damcaniaethau hyn trwy ddadansoddi data, adolygiadau o lenyddiaeth gefndir, adolygiadau gwasanaeth a gwaith ymgysylltu lleol â ffocws ychwanegol.

Mae'r gofyniad i gynhyrchu adroddiad rhanbarthol hygyrch mewn cyfnod byr wedi cyfyngu ar yr hyn y gellir ei gynnwys. Mae'r adroddiad yn darparu sylfaen dystiolaeth i gefnogi sefydliadau a gwasanaethau ar draws y rhanbarth, yn benodol mae i'w ddefnyddio ar gyfer cylchoedd cynllunio strategol sy'n sail i integreiddio gwasanaethau a chefnogi trefniadau partneriaeth.

Mae ffocws rhanbarthol i'r adroddiad ond bydd yn adnodd defnyddiol i gynllunwyr a chomisiynwyr mewn awdurdodau lleol ac iechyd. Mae angen am weledigaeth a chynllun lleol o hyd ar gyfer gwasanaethau ym mhob ardal. Wrth symud ymlaen byddai'r bartneriaeth yn ceisio parhau â'r gwaith o asesu anghenion i sicrhau bod asesu anghenion ein poblogaethau yn broses barhaus.

Rhaid cynhyrchu un adroddiad rhanbarthol ar gyfer Rhanbarth Gogledd Cymru a'i gymeradwyo gan Gyngor Llawn pob un o'r ardaloedd awdurdod lleol (Gwynedd, Ynys Môn, Conwy, Sir Ddinbych, Sir y Fflint a Wrecsam) a Bwrdd y Bwrdd Iechyd Lleol.

Rhaid cyhoeddi'r adroddiad erbyn mis Ebrill 2022 fan bellaf. Bydd yr adroddiad yn cael ei gyhoeddi ar wefannau pob awdurdod lleol, gwefan y bwrdd iechyd a gwefan y bartneriaeth ranbarthol yn Gymraeg ac yn Saesneg. Bydd adroddiadau cryno, plant a phobl ifanc a fformatau hygyrch eraill hefyd ar gael. Bydd copi o'r adroddiad yn cael ei gyflwyno i Weinidogion Cymru.

Deddf Gwasanaethau Cymdeithasol a Llesiant (Cymru) 2014: Cod Ymarfer:
<http://www.ccwales.org/codes-of-practice-and-statutory-guidance/>

DDIM I'W GYHOEDDI NOT FOR PUBLICATION

**Cynllun Gofal Ychwanegol ar dir ger Stad Tyddyn Mostyn, Porthaethwy
Extra Care development on land near Tyddyn Mostyn Estate, Menai Bridge
PRAWF BUDD Y CYHOEDD
PUBLIC INTEREST TEST**

Paragraff 14 Atodlen 12A Deddf Llywodraeth Leol 1972

Paragraph 14 Schedule 12A Local Government Act 1972

Y PRAWF – THE TEST

<p>Mae yna fudd i'r cyhoedd wrth ddatgan oherwydd:</p> <p>Mae'r adroddiad hwn yn cynnwys manylion am faterion ariannol mewn perthynas ag adeiladu datblygiad Gofal Ychwanegol newydd i'r Cyngor. Wrth ddatgelu gwerth ariannol contract posibl i adeiladu'r eiddo, mi fyddai'r cyhoedd yn gweld faint mae'r Cyngor yn fodlon talu am yr eiddo newydd cyn bod cytundeb pris wedi ei gytuno'n derfynol.</p> <p><i>There is a public interest in disclosure as:</i></p> <p>This report contains details regarding financial matters in relation to the construction of a new Extra Care development for the Council. By disclosing the financial value of the possible contract the public would see how much the Council is willing to pay for the new building before the price has been finally agreed.</p>	<p>Y budd i'r cyhoedd wrth beidio datgelu yw:</p> <p>Mae'r adroddiad hwn yn cynnwys manylion am faterion ariannol mewn perthynas ag adeiladu datblygiad Gofal Ychwanegol newydd i'r Cyngor. Wrth ddatgelu gwerth ariannol contract posibl i adeiladu'r eiddo, mai'n bosibl y byddai'n gallu i negydu contractau yn y dyfodol yn anoddach.</p> <p>Byddai cyhoeddi'r wybodaeth yn gosod cysail o ran faint mae'r cyngor yn fodlon dalu am waith adeiladu.</p> <p><i>The public interest in not disclosing is:</i></p> <p>This report contains details regarding financial matters in relation to the construction of a new Extra Care development for the Council. By disclosing the financial value of the possible contract for building a specific property, it is possible that the ability to negotiate contracts would be more difficult in future.</p> <p>Publishing this information would set a precedent as regards how much the Council is willing to pay for building work.</p>
---	---

Argymhelliad -Yn rhinwedd Paragraff 14 Atodlen 12A Deddf Llywodraeth Leol 1972

-Gwybodaeth yn ymwneud â materion ariannol neu fasnachol unigolyn penodol. (Gan gynnwys yr awdurdod sy'n dal y wybodaeth honno).

Mae budd y cyhoedd wrth gadw'r eithriad yn fwy o bwys na budd y cyhoedd wrth ddatgelu'r wybodaeth.

Recommendation - By Virtue of Paragraph 14 Schedule 12A Local Government Act 1972

-Information relating to the financial or business affairs of any particular person (including the authority holding that information).

The public interest in maintaining the exemption outweighs the public interest in disclosing the information.

This page is intentionally left blank

Document is Restricted

This page is intentionally left blank

**DDIM I'W GYHOEDDI
NOT FOR PUBLICATION**

**Moderneiddio Ysgolion – Cynyddu capasiti Ysgol y Graig drwy adeiladu bloc
Cyfnod Sylfaen newydd
School modernisation - Increase the capacity of Ysgol y Graig by building a new
Foundation Phase block**

**PRAWF BUDD Y CYHOEDD
PUBLIC INTEREST TEST**

<p>Paragraff 14 Atodlen 12A Deddf Llywodraeth Leol 1972</p> <p>Paragraph 14 Schedule 12A Local Government Act 1972</p>	
<p>Y PRAWF – THE TEST</p>	
<p>Mae yna fudd i'r cyhoedd wrth ddatgan oherwydd:</p> <p>Mae adeiladu bloc Cyfnod Sylfaen newydd ar gyfer Ysgol y Graig yn bwysig i randdeiliaid Ysgol y Graig ac Ysgol Talwrn er mwyn creu mwy o gapasiti a chael adeilad 21ain Ganrif sy'n addas at y pwrpas.</p> <p><i>There is a public interest in disclosure as:</i></p> <p><i>Building a new Foundation Phase block for Ysgol y Graig is important to Ysgol y Graig and Ysgol Talwrn stakeholders in order to create more capacity and have a 21st Century building that is fit for purpose.</i></p>	<p>Y budd i'r cyhoedd wrth beidio datgelu yw:</p> <p>Mae'r Achos Busnes Llawn (ABLI) sy'n atodol yn cynnwys gwybodaeth fasnachol sensitif am y prosiect h.y. gwybodaeth sy'n ymwneud â materion ariannol a thendro a all roi'r Cyngor dan anfantais pan mae'n dod i osod contractau ac ati ar gyfer gwaith i'r dyfodol.</p> <p><i>The public interest in not disclosing is:</i></p> <p><i>The accompanying Full Business Case (FBC) contains commercially sensitive information about the project i.e. Information relating to financial and tendering issues which could disadvantage the Council when it comes to awarding contracts etc. for future work.</i></p>
<p>Argymhelliad -Yn rhinwedd Paragraff 14 Atodlen 12A Deddf Llywodraeth Leol 1972 -Gwybodaeth yn ymwneud â materion ariannol neu fasnachol unigolyn penodol. (Gan gynnwys yr awdurdod sy'n dal y wybodaeth honno).</p> <p>Mae budd y cyhoedd wrth gadw'r eithriad yn fwy o bwys na budd y cyhoedd wrth ddatgelu'r wybodaeth.</p> <p>Recommendation - By Virtue of Paragraph 14 Schedule 12A Local Government Act 1972 -Information relating to the financial or business affairs of any particular person (including the authority holding that information).</p> <p>The public interest in maintaining the exemption outweighs the public interest in disclosing the information.</p>	

This page is intentionally left blank

Document is Restricted

This page is intentionally left blank